

מדינת ישראל



תאריך: כ"ב טבת תש"פ

19 ינואר 2020

הנדון: מסמך שאלות ותשובות מכרז פומבי בינלאומי מס' 13/2019 לתכנון ובניה של אתר משקף המכולות החדש באשדוד ולייצור, אספקה והתקנת מערכות שיקוף מכולות ותת מערכות ולתחזוקתן לתקופה של עד 10 שנים מתום שנת האחריות בשיטת "עד המפתח"

TKP

הבהרות כלליות בנושא ביטוח:

נספחים 6 ו-7 להסכם - אישור עריכת ביטוחים בתקופת הרכישה ואישור עריכת ביטוחים בתקופת התחזוקה יימחקו.

במקום האמור בסעיפים 8.1.5.2 עד 8.1.5.5 לפרק 4 הסכם ההתקשרות יבוא:

הספק מתחייב בכל תקופת ההתקשרות החוזית עם מדינת ישראל – רשות המיסים בישראל וכל עוד אחריותו קיימת, להחזיק בתוקף את פוליסות הביטוח ולחייב את קבלני המשנה מטעמו בקיום ביטוחים מתאימים בהתאם למתחייב לעיל. הספק מתחייב כי פוליסות הביטוח תחודשנה על ידו ועל ידי קבלני המשנה מטעמו מדי תקופת ביטוח, כל עוד החוזה עם מדינת ישראל – רשות המיסים בישראל בתוקף.

אישור בחתימתו של המבטח על קיום הביטוחים, יומצא על ידי הספק לרשות המיסים בישראל בגינו ובגין קבלני המשנה מטעמו כאמור לעיל וכלל וניתן עד למועד חתימת ההסכם, למעט ביטוח חבות המוצר אשר יימסר טרם מסירת אתר משקף המכולות החדש בנמל אשדוד לרשות המיסים בישראל. הספק מתחייב להציג את האישור חתום בחתימת המבטח אודות חידוש הפוליסות לרשות המיסים בישראל לכל המאוחר שבועיים לפני תום תקופת הביטוח. בכל מקרה לא יחלו עבודות הביצוע טרם הוסדרו הביטוחים כאמור ואישורי קיום ביטוחים בגין הספק ובגין קבלני המשנה – בעלי המקצוע מטעמו נמסרו לרשות המיסים בישראל.

מובהר בזאת כי אישור/י הביטוח שיוצגו אינו/ים בא/ים לצמצם את התחייבויות הספק לפי סעיפי הביטוח המפורטים לעיל, ומתכונת/ותם התמציתית של אישור/י הביטוח שיוצגו/ו הינה אך ורק כדי לאפשר לחברות הביטוח לעמוד בהנחיות הפיקוח עליהן. הוראות הביטוח המחייבות הן אלו המופיעות לעיל. על הספק יהיה ללמוד דרישות אלה ובמידת הצורך להיעזר באנשי ביטוח מטעמו, על מנת להבין את הדרישות וליישמן בביטוחיו ללא הסתייגויות.

מדינת ישראל – רשות המיסים בישראל שומרת לעצמה את הזכות לקבל מהספק בכל עת את העתקי הפוליסות במלואן או בחלקן, במקרה של גילוי נסיבות העלולות להביא לתביעה בפוליסות ו/או על מנת שתוכל לבחון את עמידת הספק בסעיפים אלו ו/או מכל סיבה אחרת, והספק יעביר את העתקי הפוליסות במלואן או בחלקן כאמור מיד עם קבלת הדרישה. הספק מתחייב לבצע כל שינוי או תיקון שיידרש על מנת להתאים את הפוליסות להתחייבויותיו על פי סעיף 8.1 שלעיל.

הספק מצהיר ומתחייב כי זכות מדינת ישראל – רשות המיסים בישראל לעריכת הבדיקה ולדרישת השינויים כמפורט לעיל אינן מטילות על מדינת ישראל – רשות המיסים בישראל או על מי מטעמם כל חובה וכל אחריות שהיא לגבי פוליסות הביטוח/ אישורי הביטוח כאמור, טיבם, היקפם ותוקפם, או לגבי העדרם, ואין בה כדי לגרוע מכל חובה שהיא המוטלת על הספק לפי ההסכם, וזאת בין אם נדרשו התאמות ובין אם לאו, בין אם נבדקו ובין אם לאו.

8.1.5.2 אי עמידה בתנאי סעיפי ביטוח אלו מהווה הפרה יסודית של ההסכם.

במקום האמור בסעיפים 8.2.7.2 עד 8.2.7.4 לפרק 4 הסכם ההתקשרות יבוא:

8.1.5.2 החברה מתחייבת בכל תקופת ההתקשרות החוזית עם מדינת ישראל – רשות המיסים בישראל וכל עוד אחריותה קיימת, להחזיק בתוקף את פוליסות הביטוח לעיל. החברה מתחייבת כי פוליסות הביטוח תחודשנה על ידה מדי תקופת ביטוח, כל עוד החוזה עם מדינת ישראל – רשות המיסים בישראל בתוקף.

8.1.5.3 אישור בחתימתו של המבטח על קיום הביטוחים, יומצא על ידי החברה לרשות המיסים בישראל טרם מסירת אתר משקף המכולות החדש בנמל אשדוד לרשות המיסים בישראל. החברה מתחייבת להציג את האישור חתום בחתימת המבטח אודות חידוש הפוליסות לרשות המיסים בישראל לכל המאוחר שבועיים לפני תום תקופת הביטוח.

מובהר בזאת כי אישורי הביטוח שיוצגו אינם/בא/ים לצמצם את התחייבויות החברה לפי סעיפי הביטוח המפורטים לעיל, ומתכונת/תם התמציתית של אישורי הביטוח שיוצגו/הינה אך ורק כדי לאפשר לחברות הביטוח לעמוד בהנחיות הפיקוח עליהן. הוראות הביטוח המחייבות הן אלו המופיעות לעיל. על החברה יהיה ללמוד דרישות אלה ובמידת הצורך להיעזר באנשי ביטוח מטעמה, על מנת להבין את הדרישות וליישמן בביטוחיה ללא הסתייגויות.

8.1.5.4 מדינת ישראל – רשות המיסים בישראל שומרת לעצמה את הזכות לקבל מהחברה בכל עת את העתקי הפוליסות במלואן או בחלקן, במקרה של גילוי נסיבות העלולות להביא לתביעה בפוליסות ו/או על מנת שתוכל לבחון את עמידת החברה בסעיפים אלו ו/או מכל סיבה אחרת, והחברה תעביר את העתקי הפוליסות במלואן או בחלקן כאמור מיד עם קבלת הדרישה. החברה מתחייבת לבצע כל שינוי או תיקון שיידרש על מנת להתאים את הפוליסות להתחייבויותיו על פי הוראות סעיף 8.2 שלעיל.

החברה מצהירה ומתחייבת כי זכות מדינת ישראל – רשות המיסים בישראל לעריכת הבדיקה ולדרישת השינויים כמפורט לעיל אינן מטילות על מדינת ישראל – רשות המיסים בישראל או על מי מטעמם כל חובה וכל אחריות שהיא לגבי פוליסות הביטוח/ אישורי הביטוח כאמור,

טיבם, היקפם ותוקפם, או לגבי העדרם, ואין בה כדי לגרוע מכל חובה שהיא המוטלת על החברה לפי ההסכם, וזאת בין אם נדרשו התאמות ובין אם לאו, בין אם נבדקו ובין אם לאו.

8.1.5.5 אי עמידה בתנאי סעיפי ביטוח אלו מהווה הפרה יסודית של ההסכם.

בסעיף 8.1.1 לפרק 4 הסכם ההתקשרות במקום האמור: "כמפורט במפרט הטכני" יבוא: "בצירוף אישור ביטוח".

בסעיף 8.1.2 לפרק 4 הסכם ההתקשרות במקום האמור: "יוצג טרם ביצוע השירותים על ידם" יבוא: "בהתאם לבקשנו במסמך דרישות הביטוח".

במקום המילים "פוליסות הביטוח כמפורט בסעיף זה" בסעיף 8.1.3 לפרק 4 הסכם ההתקשרות ייבוא "אסמכתאות הביטוח".

בסעיף 8.1.4 לפרק 4 הסכם ההתקשרות במקום המילה: "ועובדיהם" יבוא: "ונוטני שירותים, קבלנים, וקבלני משנה שאינם מבוטחים בביטוח העבודות הקבלניות".

בסעיף 8.2 לפרק 4 הסכם ההתקשרות במקום "חברה" ייבוא "ספק".

בסעיף 8.2.4.1 לאחר המילה התקשרות ייבוא ככל והספק אינו היצרן.

בסעיף 8.2.4.3 לאחר המילים ולרכוש יתוספו המילים ביחס ליצרן אולם ביחס לספק גבול האחריות – 2.5 מ' דולר למקרה ולתקופת הביטוח (שנה) בגין נזק לגוף ולרכוש כמפורט בסעיף 8.1.33

סעיף 8.1.1.1.7 בפרק 4 הסכם ההתקשרות יימחקו המילים: "בכפוף להשתתפות עצמית שלא תעלה על 10% תמחנה".

מספר	פרק	סעיף + ס"ק	שאלה	תשובה
1.			המכרז הר"מ הוגדר כמכרז בינלאומי, אולם קיימים מסמכים המופיעים בעברית בלבד. נודה באם ניתן יהיה לקבל העתק באנגלית של המסמך המוגדר באתר המכרזים כ: "מסמכי המכרז 13/2029" המסמך כולל את פירוט המועדים, תנאים מקדימים וכלליים, נספחים וכד'	אין שינוי במסמכי המכרז.
2.			אנו עובדים במרץ על הפרויקט וההכנות לקראת המכרז. אנו מבקשים להגיע למתקן באשדוד לביקור קצר, בכדי לראות את התהליכים המתנהלים בו כרגע וכן לברר עם הקב"ט את הדרישות למערכות המיגון והאבטחה העתידיות למתקן החדש, ובכך להתאים בצורה מיטבית את תהליכי התכנון הנדרשים.	במסגרת ההליך המכרזי נקבעו 2 מועדים לסיור ספקים, אולם עקב תנאי מזג האוויר ששררו במועד הסיור השני ניתנה אפשרות למשתתפי סיור זה להגיע במועד נוסף והודעה כאמור הועברה.

מספר	פרק	סעיף + ס"ק	שאלה	תשובה
3.			<p>כחלק מהמכרז עבור נמל אשדוד אתם דורשים שנספק תיכנון קונספטואלי ראשוני ותוכניות חלוקה פנימיות למבנים בתלת מימד.</p> <p>על מנת שנוכל לבצע זאת אנו זקוקים לקבצי DWG בהקדם במקום קיבצי ה PDF שצרתם כחלק מהמכרז כדי שנוכל להשתמש בהם כרקע לתוכניות שאנו נדרשים לספק. ללא קבצי ה DWG לא נוכל לבצע זאת.</p> <p>Section 2 -general provision סעיף 2.1.3 עמודים 2.9 ו 2.10 במכרז מספר 2019\13 עבור נמל אשדוד</p> <p>1. Project Phases Description</p> <p>1.1 <u>Phase 1 - Proposal Filtering</u> Tasks comprising project phase 1 are specified including the corresponding responsibilities as follows:</p> <p>1.1.1 SOW Publishing – Client’s responsibility The first phase of the project starts with the publishing of this SOW.</p> <p>1.1.2 Contractors Site Visit – Client’s and Customer’s responsibility Contractor's site visit will be coordinated not later than 1 month after publishing of this SOW.</p>	<p>קובצי ה DWG פורסמו באתר האינטרנט הממשלתי. הקבצים הועברו למציעים.</p>

תשובה	שאלה	סעיף + ס"ק	פרק	מספר
	<p>Request for clarification regarding the tender will be sent by bidders 2 weeks after the visit.</p> <p>Minutes of the visit, including clarifications regarding the tender will be published 4 weeks after the visit by client.</p> <p>1.1.3 Proposals submission – Bidder's responsibility</p> <p>As response to the Tender, the Bidder/Contractor will submit its proposal to be evaluated.</p> <p>a. The proposal must include all the information requested in the following sections, including Appendix A, and detailed in the contract:</p> <ul style="list-style-type: none"> • Contractor's company profile, experience • Project Management plan • Contractor compliance with mandatory requirements • Systems description, including previous deployment experience (where operating and for how long, POC) • Test-Device description 			

תשובה	שאלה	סעיף + ס"ק	פרק	מספר
	<ul style="list-style-type: none"> • Detailed technical proposal, including details specified in this document. • Technical specifications • Operator manuals • Maintenance plan and manuals (including preventative maintenance) • Additional information as requested in this SOW and more information that can inflight other advantages of the bidder. • Preliminary design for the following: <ul style="list-style-type: none"> • General layout of the full site including roads ,connections ,to surrounds , buildings ,etc.' • Architectural plans of the buildings including facades and internal 3D demonstrations. <p>b. The proposals will be submitted in three (3) hard</p>			

מספר	פרק	סעיף + ס"ק	שאלה	תשובה
			copies and five (5) CDs (MS Office) in English.	
			1.1.4 Proposals filtering –EC's responsibility	
.5	כללי		בהתייחס להיקף עבודת ההכנה בתכנון ולתאום מול גורמים רבים אשר זמינותם הייתה מוגבלת במהלך כל חגי תשרי אשר תפסו חלק נכבד מחודש אוקטובר, האם ניתן יהיה לדחות את מועד ההגשה בחודשיים?	פורסמה דחיה.
.6	1	1.4	מכיוון שערך האגרות אינן סופיות, או משתנות בתדירות גבוהה, אנו מבקשים שאגרות והיטלים יחולו וישולמו על ידי המזמין.	אין שינוי במסמכי המכרז.
.7	1	9.4.2	האם ניתן לקבל את שטח המשרדים הכולל הנדרש אשר משקפים את סה"כ שטחי המשרדים אשר אנו נדרשים לתמחר על בסיס הפרוגרמה הקונצפטואלית שקיבלנו?	אין שינוי במסמכי המכרז (יש במסמכים פרוגרמה+ טבלה).
.8	3	1.1.2	מהו סוג מהמערכת לשליטה בתנועת המשאיות (SDMS) אשר תסופק על ידי המכס (סוג, יצרן, סוד קוד, אפשרויות גישה לפיתוח והרחבה וכד').	התוכנה בפיתוח ע"י המזמין הספק נדרש להתממשק למערכת זו באמצעות הפרוטוקולים שצוינו במסמכי המכרז.
.9	3	1.1.2	האם נדרש/יידרש מהקבלן תוספת וחלקים נוספים למערכת בקרת התנועה (מצלמות LPR, OCR, וכד').	כן. כלל האביזרים, כבילה, שרתים וכל רכיב אחר יותקנו ע"י הספק. באחריות הספק לספק מערכת אינטגרלית לכלל האתר. אחריות המזמין היא לתוכנת SDMS בלבד.
.10	2.4	2.7	מהו סוג המערכת ומהם סוגי הכרטיסים אשר נדרשים לשימוש במערכות בקרת הכניסה?	המערכות שיהיו רלבנטיות באותה עת.
.11	2.4	2.7	האם לכרטיסי בקרת הכניסה שיש כיום בשימוש למכס ישנם מאפיינים מיוחדים- כדוגמת הרלוונטיות במועד המסירה.	בהתאם לטכנולוגיה הרלוונטית במועד המסירה.

מספר	פרק	סעיף + ס"ק	שאלה	תשובה
			סוג קידוד וסוג טכנולוגיה?	
.12	2.4	2.7	מהי כמות חיישני בקרת כניסה הנדרשת להתקנה בכל המתקן- כולל חדרים/משרדים/מתקנים מיוחדים וכדומה?	באחריות הספק לתכנן ולקבל אישור בשלב ה-P.D.R
.13	2.4	2.6.4 2.6.5 2.6.7	מהי כמות המצלמות הנדרשת לתוך מבני המשרדים והתפעול מעבר לאלו המצוינות בפרוש בגוף המכרז?	כנדרש במסמכי המכרז. באחריות הספק להציג תכנון מפורט לאישור המזמין.
.14	2.4	2.2.7	מהי משמעות החנייה הצפון מערבית החדשה מבחינת שטח, מיגון ואבטחה.	שטח החנייה מהווה חלק אינטגרלי של האתר. לוח הזמנים של הקמת אזור זה לא בהכרח יהיה מקביל להקמת האתר כולו. על המציע לקחת בחשבון האפשרות כי הקמת האזור תהיה בנפרד ולאחר הקמת המתקן כולו. כנ"ל לוח הזמנים של תוספת הרצועה הדרום מערבית במתחם V, על המציע לקחת בחשבון האפשרות כי הקמת האזור תהיה בנפרד ולאחר הקמת המתקן כולו.
.15	1	11.5.6	9 חודשים להכנת בקשת היתר, וקבלת היתר זה מאוד אגרסיבי, 3 חודשים יושקעו בהכנת תכניות ההגשה כולל אישור המזמין כך שנותרו כ- 6 חודשים לקבלת היתר בניה, לפי דרישתכם כל חודש עיכוב מעבר ל- 9 חודשים יושט קנס בגובה 100,000 ₪ לחודש! האם ניתן לשנות דרישה זו מ 9 ל 12 חודשים מרגע הגשת הבקשה (גרמושקה) להיתר?	לעניין הארכת המועד במקום 9 חודשים ייבוא 12 חודשים, יובהר כי החלטת המזמין לעניין הטלת קנסות תתקבל באופן ענייני, הוגן ושקול.
.16	2.2	3	האם יהיה גוף הנדסי של המכס/נמל או אחר אשר ילווה את שלבי התכנון ויהווה הגוף	כן.

מספר	פרק	סעיף + ס"ק	שאלה	תשובה
			ההנדסי לשאלות בחינת ואישורי תכניות הביצוע?	
17.	כללי		האם ישנו דו"ח יועץ קרקע לשטח הפרויקט או שאנו צריכים לבצע קידוחים ולשכור יועץ קרקע?	אין. באחריות הקבלן לבצע את הבדיקות.
18.	כללי		האם ניתן יהיה לעבוד בסופי שבוע אם יהיה צורך במהלך הפרויקט?	בכפוף להוראות הדין.
19.	כללי		האם יינתן שטח התארגנות מעבר לגבולות אזור הבינוי או שאזור הבינוי הוא גם שטח ההתארגנות?	לא.
20.	כללי		לצורך התכנון נדרשים קבצי DWG, האם ניתן לקבלם?	הקבצים הרלבנטיים הועברו למשתתפי כנסי הספקים.
21.	כללי		האם ניתן לגשת במבנה שותפות מוגבלת (חברת הייצוג והייצור) כפי שאושר בפרויקט קודם?	לא ניתן להגיש הצעה במבנה של שותפות מוגבלת. המציעים מופנים להודעה בדבר תיקון תנאי הסף כפי שפורסמה על ידי המזמין.
22.	כללי		יועץ הביטחון מבקש לקיים פגישה עם הקב"ט הממונה על הפרויקט לצורך דיוק ערכי הביטחון הנדרשים (אפיון מצלמות, שטחים מפוקחים. תחומי שליטה, בקרת כניסה וכו'), האם ניתן?	ראה מענה לשאלה 2
23.	כללי		אנו מבקשים לקיים סיור במתקן אשדוד עם גורמי התכנון מטעמנו.	ראה מענה לשאלה 2
24.			1. בימים אילו אנו שוקלים לגשת בהצעה למכרז אולם למקרא תנאי המכרז עולות מספר שאלות הנובעות מאי בהירות שבתנאי המכרז, אשר יש בהן בכדי להשפיע על כוונת חברת הטכנולוגיה לגשת למכרז. 2. כך למשל במסגרת סעיף 1.5 (1) לתנאי המכרז נקבע כי על המציע <u>בעצמו</u> (ההדגשה במקור) להיות בעל ניסיון בייצור, הספקה והתקנה של מערכות שיקוף ניידות באנרגיה גבוהה.	בהתאם להחלטת ועדת המכרזים במזמין נקבע כדלקמן: בפרק 1.5 למסמכי המכרז (תנאים מוקדמים מיוחדים) (תנאי סף) תובא ההבהרה שלהלן: שימת לב המציעים כי <u>המציע</u>

מספר	פרק	סעיף + ס"ק	שאלה	תשובה
			3. אלא שבמסגרת תנאי המכרז אין כל התייחסות לשאלה על מי חלה דרישת הניסיון הנ"ל במקרה של שותפות של 2 חברות (למשל) הניגשת למכרז? האם השותפות חייבת לעמוד בדרישת הניסיון הנ"ל בעצמה? או האם די בכך שאחת השותפות עמדת בדרישת הניסיון הנ"ל בעצמה?	<u>עצמו</u> (ולא קבלן משנה מטעמו) נדרש לעמוד בתנאי הסף כמפורט בפרק 1.5 סעיף 1 (ייצור, אספקה והתקנה של מערכות שיקוף) <u>או לחילופין</u> בפרק 1.5 סעיף 3 על תני סעיפיו (עבודות בינוי וסלילה). למען הסר ספק, יובהר בזאת שהמציע נדרש לעמוד בעצמו באחד משני סעיפים אלה במלואם.
			4. אנו סבורים שהתשובה לשאלה המוצגת לעיל צריכה להיות כי די בכך שאחת השותפות תעמוד בדרישת הניסיון בעצמה, כפי שאף נקבע על – ידכם בעדכון שפרסמתם למכרז בקעת הירדן ביום 5.52016 שבמסגרתו קבעתם כי- "המציע יכול להיות ישות משפטית מסוג שותפות או חברה בתנאי שהחברים בה <u>עומדים ביחד או לחוד</u> בכל התנאים שבמסמכי המכרז (להלן: "המציע")".	
			5. כלומר, בעדכון שהוצאתם לתנאי מכרז בקעת הירדן קבעתם כי ככל שמדובר בשותפות הניגשת למכרז, הרי שדי בכך שאחד מבין השותפים שבה יעמוד בתנאי הסף בעצמו בכדי שהשותפות כולה תוכר ככזו העומדת בתנאי הסף.	במידה והמציע עצמו עומד בתנאי הסף המפורט בפרק 1.5 סעיף 1, רשאי המציע לעמוד בתנאי הסף המפורט בסעיף 3 באמצעות קבלן משנה מטעמו.
			6. לאור האמור אנו מבקשים לקבל מכם הבהרה שלפיה ככל שתוגש הצעה למכרז על- ידי שותפות (בין אם שותפות ובין אם שותפות מוגבלת), וככל שאחד מן השותפים יעמוד במי מתנאי הסף בעצמו, הרי שיהיה בכך בכדי לקבוע כי השותפות עצמה עומדת באותו תנאי סף.	במידה והמציע עצמו עומד בתנאי הסף המפורט בפרק 1.5 סעיף 3, רשאי המציע לעמוד בתנאי הסף המפורט בסעיף 1 באמצעות קבלן משנה מטעמו.
			7. בנוסף על האמור לעיל נבקש לקבל את אישורכם לכך שלמכרז ניתן יהיה לגשת במתכונת של קונסורציום (מיזם משותף) של שותפים אשר חברו במשותף לצורך הגשת הצעה במכרז זה.	
			8. לכאורה סעיף 1.11 לתנאי המכרז מונע הגשת הצעה במתכונת זו (שכן הוא אינו	

מספר	פרק	סעיף + ס"ק	שאלה	תשובה
			<p>מאפשר הגשת הצעה אחת המוגשת על ידי שני מציעים) אולם אנו סבורים שלא זו הייתה כוונתכם (בין היתר לאור תיקונו של מכרז בקעת הירדן בעבר).</p> <p>9. לאור האמור נבקש לקבל גם את בהברתכם ואת אישורכם לכך שאין כל מניעה להגיש הצעה למכרז באמצעות ובמסגרת קונסורציום שהוקם במיוחד לצורך מכרז זה.</p> <p>10. כמו כן, גם במקרה שכזה נבקש את הבהרתכם כי די יהיה בכך שאחד מן השותפים לקונסורציום יעמוד בתנאי סף בכדי לקבוע שכל הקונסורציום עמד בתנאי זה.</p> <p>11. לאור העובדה שקונסורציום נוצר במסגרת הסכם שנחתם בין השותפים לו ושאינו מדובר באישיות משפטית ברת רישום, הרי שנבקש שיובהר גם אילו מסמכים יש להגיש במקרה של הגשת ההצעה במסגרת של קונסורציום, שהרי תעודות רישום והתאגדות לא ניתן להציג במקרה זה.</p> <p>12. נודה לקבלת את עמדתכם לכל האמור בהקדם (וככל הדרוש גם את עדכונם של תנאי המכרז בהתאם) שכן עמדתכם תשפיע רבות על החלטת חברת הטכנולוגיה בעניין הגשתה למכרז הנדון.</p>	<p>משנה מטעמו.</p> <p>בנוסף לכך, מודגש שמציע זה נדרש לעמוד בכל תנאי הסף הכלליים כמפורט בפרק 1.4 למסמכי המכרז.</p> <p>במידה והצעתו של המציע תוכרז כהצעה הזוכה, יידרש מציע זה להמציא את האישורים והמסמכים כמפורט בסעיף 7 בפרק 1.6 (תנאים כלליים) ועמו יחתום המזמין על הסכם ההתקשרות.</p>
24			<p>להלן תרגום לעברית של שאלת הבהרה בנוגע למכרז הנדון לתכנון ובניה של אתר משקף המכולות החדש באשדוד.</p> <p>מכרז זה דורש להוציא לפועל כמות משמעותית של עבודות בינוי. בעוד שיצרן מערכת הרדיוגרפיה נוטל על עצמו את מלוא ההתחייבות לספק את הפונקציונליות, המימשקים,</p>	<p>ראה מענה לשאלה לעיל.</p>

תשובה	שאלה	סעיף + ס"ק	פרק	מספר
	<p>הטכנולוגיה וביצועים מוכחים בהתאם למסמכי המכרז הנוגעים למערכת הרדיוגרפיה, אנו סבורים במקרה זה שנשיאה בנטל של עבודות בינוי משמעותיות תוך נטילת מלוא החבות הכרוכה בכך הינה בלתי קבילה. על כן אנו מבקשים בכל הכבוד הראוי, או שניאלץ למרבה הצער להימנע מהשתתפות במכרז באם רשות המיסים אינה יכולה לקבל את אחת מהאפשרויות הבאות; (1) לאפשר לחברת בניה לשמש כקבלן ראשי כאשר יצרן מערכת הרדיוגרפיה משמש כקבלן משנה עיקרי שלו; או (2) לקבל הצעה מקבוצת חברות המגישות את המכרז ביחד (ולא הצעה מיצרן מערכת הרדיוגרפיה בלבד) כאשר כל אחד מהחברים בקבוצה יהיה צד לחוזה עם הלקוח, עם אחריות וחבויות כלפי הלקוח המוגדרות בצורה ברורה בחוזה כהתחייבויות ביחד או לחוד.</p> <p>למען הסדר הטוב להלן הנוסח המקורי של החברה:</p> <p>This tender requires a significant amount of construction works to be completed. Whilst the radiography system manufacturer would fully commit to deliver the functionality, Interfaces, Technology and deliverable performance standards set out in the tender documentation for the radiography system, we deem it is unacceptable in this case for the radiography system supplier to bear the burden of and primary liability associated with the significant construction works. We would therefore respectfully request or would regrettably have to withdraw from tendering if ITA is unable to either; (1) permit a construction company to act as prime contractor with the radiography system manufacturer as significant sub-contractor; or (2) accept a bid from a group of companies bidding together (rather than the Radiography system manufacturer solely) whereby the main parties would each be a party to the customer contract, with responsibilities and liabilities</p>			

מספר	פרק	סעיף + ס"ק	שאלה	תשובה
			to the customer clearly defined severally and individually in the contract.	
25.			<p>בהמשך להודעתכם שפורסמה ביום 21/11/2019, נדרשת עבורנו הבהרה דחופה בעניין סעיף 4 לפרק 1.3 נוסח הפרסום, המתייחס למציע.</p> <p>כעת, משיכולה חברה קבלנית להציע, בהתאם לתנאי המכרז ולמרות, ובעקבות השינוי, יכול קבלן המשנה שהנו חברה לייצור מערכות שיקוף, להשתתף במכרז למרות שמערכת השיקוף שלו כבר מותקנת בנמל – בכך למעשה התיתר סעיף זה לעניין קבלן המשנה.</p> <p>ראוי ונכון לתת משנה תוקף לסעיף, בהתייחס לשינוי מיום 21/11/2019, ולשנות בהתאמה את סעיף 4 לפרק 1.3 לנוסח המוצע:</p> <p>"בשל שיקולים אסטרטגיים, מציע או קבלן משנה אשר מערכת השיקוף אשר הוא ייצר מותקנת באתר משקף המכולות הקיים בנמל אשדוד, אינו רשאי להגיש הצעה במסגרת מכרז זה".</p> <p>אודה להתייחסותכם הדחופה, שכן שינוי זה מהותי בקבלת החלטה להמשך.</p>	<p>הפסקה הראשונה בסעיף 9 לפרק 1.5 תשונה לנוסח הבא:</p> <p>"מציע, אשר מערכת שיקוף המכולות אשר יוצרה על ידו הותקנה בנמל אשדוד (הישן), לא יהיה רשאי להגיש הצעה במכרז זה.</p> <p>סעיף זה יחול הן על המציע והן על קבלן המשנה מטעמו של המציע (במידה והמציע עומד בתנאי הסף המפורט בסעיף 1 בפרק 1.5 באמצעות קבלן משנה)".</p> <p>סעיף 4 בפרק 1.3 יתוקן בהתאם.</p>
26.			<p>בפרק 1 הזמנה לביצוע הצעות, תת פרק 1.3 נוסח פרסום, סעיף 3.6 עמוד 7 רשום כי "המציע , או קבלן משנה מטעמו, רשום בפנקס הקבלנים בסיווג ג 5 לפחות בענף הבינוי והסלילה...."</p> <p>לא קיים בפנקס הקבלנים ענף הבינוי והסלילה. מבקש להבהיר כי הדרישה בתנאי הסף מתייחסת לסיווג ג 5 בענף "בניה". (הניסוח הנ"ל מופיע גם בסעיף בתת פרק 1.5 סעיף 3.1 עמוד 16).</p>	<p>נכון. ג' 5 בענף בניה.</p>

מספר	פרק	סעיף + ס"ק	שאלה	תשובה
27.			תת פרק 1.5 (תנאי סף) סעיף 4 עמוד 16 עוסק בתנאי סף לתכנון. רשום כי המציע או קבלן משנה מטעמו מעסיק אדריכל, מהנדס חשמל ומהנדס אזרחי. מבקש להבהיר כי העסקת המתכננים הנ"ל אפשרית כקבלני משנה של המציע או של קבלן משנה מטעמו (לא בהכרח כעובדים IN HOUSE)	נוסח סעיפים 4.3, 4.4 ו-4.5 יתוקן כך שבעלי המקצוע המפורטים בסעיפים אלה יכולים להיות מועסקים על ידי המציע או על ידי קבלן המשנה מטעמו של המציע.
28.	1.5- תנאים מוקדמים מיוחדים	סעיף 3	המזמינה מתבקשת להבהיר בצורה חד חד ערכית איזה ענף קבלני היא מכוונת בפרק/סעיף זה. להערכתנו הענף הרלוונטי של הקבלן הראשי הנדרש בפרויקט זה הוא 200 – "כבישים, תשתית ופיתוח" בסיווג ג'5 מכיוון שהמרחב העיקרי של העבודות הנדרשות בפרויקט כוללים: עבודות עפר, סלילה, תשתיות תת-קרקע קרקע כולל חשמל, ניקוז, ביוב ועוד. כל אלו נמצאים תחת ענף 200. בהקמת המתקן נדרשים עבודות בניה תחת ענף 100 "בניה" אך היקפם הכספי נמוך מהנדרש בסעיף.	נדרש קבלן בסיווג ג' 5 100, "בניה".
29.	דרישות הסף	סעיף 3.6 עמ' 7	אבקש הבהרה לגבי דרישות הסף סעיף 3.6 עמ' 7, להלן: בדרישות הסף כתוב: "...על המציע או קבלן משנה מטעמו להיות רשום בפנקס הרשם בסיווג ג5 בענף הבינוי והסלילה .." האם הכוונה שלקבלן הרשום צריך להיות סיווג ג5 רשום ב-2 ענפים ? דהיינו: האם אותו קבלן צריך להיות רשום גם תחת ג5(100) בניה וגם תחת ג5(200) כבישים ? לחילופין, האם הכוונה הינה שהקבלן בג5(100) יכול תחתיו לקחת ק. משנה בענף ג5(200) ? אני מבקש לחדד – אנו קבלן בנין בסיווג ג'5 בענף 100 (קבלן מוכר לעבודות ממשלתיות) האם אנו יכולים להשתתף במכרז המדובר?	כן, נדרש ג' 5 (100) בניה.

מספר	פרק	סעיף + ס"ק	שאלה	תשובה
30.			<p>בעקבות פרסום הודעת שינוי תנאי סף בתאריך 21/11/2019, הוחלט שחברת תשתותף בהגשת הצעה למכרז זה.</p> <p>לאור האמור, אנו מבקשים דחייה בשלושה חודשים למועד ההגשה וזאת על מנת שנקבל הזדמנות שיוויונית, ככל האפשר, למתחרים שהתחילו לתמחר מזה שלושה חודשים.</p>	<p>ועדת המכרזים במזמין אישרה דחיית מועד להגשת הצעות במכרז ליום 23.2.2020</p>
31.			<p>1. בהמשך לסיור הספקים שהתקיים במתקן המשקף באשדוד בתאריך 9/12/2019, וההיערכות בחברתנו לקראת הגשת הצעה למכרז שבנדון, התבקש מר יורם טיבי והתקבל אישורו לביקור פרטני לאנשי האבטחה והטכנולוגיות של חברתנו במתקן הקיים באשדוד.</p> <p>2. מטרת הביקור היא להבין באופן פרטני ומדויק ככל הניתן את הדרישות והמרכיבים הנדרשים בהיבטי מערכי האבטחה והביטחון, וכן לקבל מענה על מרכיבים במכרז בהם מצוין כי "יינתנו ויוגדרו על ידי קצין הביטחון". כל זאת על מנת שנוכל להיערך בהתאם ולהציע את ההצעה המתאימה לדרישות המכרז.</p> <p>3. אבקש לתאם עבורנו איש קשר בנושא זה על מנת שנוכל לבצע את הביקור בהקדם.</p>	<p>ראה מענה לשאלה 2</p>
32.			<p>הריני לפנות אליכם בבקשה דחופה לדחות את מועד הגשת השאלות למועד מאוחר יותר ולכן, ליתן אורכה במועד הגשת הצעת המחיר הסופית לתיבת המכרז לפחות ב- 60 יום נוספים ולא פחות מיום 22.3.2020 מו הטעמים להלן:</p> <p>1. בשל מורכבותו של המכרז ובפרט לעניין תכנון, אנו מוצאים כי פרק הזמן שניתן</p>	<p>ראה מענה לשאלה 30</p>

מספר	פרק	סעיף + ס"ק	שאלה	תשובה
			<p>אינו מאפשר להגיש בין היתר תכנון הולם ומקצועי אשר ישקף את יכולותינו.</p> <p>2. יתר על כן, בימים האחרונים אנו עומלים על כלל חומר המכרז תוך מחשבה ליעול ושפור התכנון ותוך רצון להוזלת המחירים בסופו של יום, כך שמבחינה זו מועד ההגשה הינו קריטי לשיפור ההצעות הנ"ל.</p> <p>3. זאת ועוד, חברתנו אשר הצטרפה למציעים במועד מאוחר יחסית (רק בסוף נובמבר 2019 קיבלה אליה את חומר המכרז ונכחה בסיור הקבלנים האחרון ואילך) ובזמן כה קצר, יכול ולא תצלח את שלב הגשת המכרז באופן מלא.</p> <p>4. מכל הסיבות המנויות ותוך רצון לשיתוף פעולה פורה, נבקשם התייחסות דחופה למתן אורכה ללוחות הזמנים ולא להמתין לתשובה מרוכזת על כלל השאלות, שכן, כל עוד לא נקבל תשובה למתן אורכה לא נוכל להמשיך לטפל במכרז באופן הולם.</p>	
			סוג עובדים	
33.		נספח 2.6 – "נספח א' הוראות ביטחון...." סעיף 6.1 רשום : נספח 2.6 – "נספח א' הוראות ביטחון...." סעיף 6.1	<p>רק מועמד שאושר על ידי ממונה הביטחון ברשות ולאחר שיעבור בדיקת רישום פלילי ו/או סינון בטחוני לרמה הנדרשת לפי עיסוקו ותחום עבודתו- והכל לפי הנחיות הקב"ט</p> <p>מבקש לקבל הנחיה ברורה וחד משמעית איזה סינון ביטחוני נדרש בהתאם לסוג העיסוק ותחום העבודה בכל אחד משלבי ההקמה של הפרויקט, שכן סוג העובדים משפיע באופן משמעותי על עלות ההקמה ותימחור הפרויקט.</p> <p>הניסוח הנוכחי, "הכל לפי הנחיית הקב"ט", אינו נותן שום אינדיקציה לגבי סיווג העובדים הנדרש בפרויקט.</p> <p>העדר הגדרה ברורה, תאלץ אותנו לתמחר את ההקמה לפי עלות עובדים מסווגים ביטחונית</p>	<p>1. בשלב הבינוי עצמו, יסודות, תשתיות, כבישים וכו'- לא נדרש אבחון בטחוני מיוחד לעובדים בשלב זה.</p> <p>2. בשלב עבודות הגמר, התקנת מערכות, תקשורת אלקטרוניקה, חשמל וכו'- העובדים יידרשו לעבור בדיקת ר.פ/ סיווג בטחוני- הבדיקה ללא עלות מטעם הספק.</p> <p>3. כמובן שכל עבודת חיבור</p>

מספר	פרק	סעיף + ס"ק	שאלה	תשובה
			בעלות גבוהה.	וממשק בין האתר הקיים לאתר החדש – העובדים המעורבים יידרשו לעבור אבחון כאמור בסעיף 2 לעיל. 4. לגבי מערכת הרדיוגרפיה- כלל העובדים העוסקים בהתקנת הטכנולוגיה- יידרשו לעבור אבחון באגף הביטחון- שוב ללא עלות מטעם הספק. 5. לגבי החברה הזוכה במכרז- אנשי התכנון מטעם החברה גם הם יידרשו לעבור אבחון בטחוני כאמור בסעיף 2 לעיל.
			דחיית מועד הגשת השאלות ומועד הגשת ההצעות	
34.			המועדים שנקבעו להגשת שאלות ולהגשת ההצעות אינם עולים בקנה אחד עם מורכבות הפרויקט. לפיכך, על מנת שנוכל לקבל מענה לשאלות שתעלינה: א. מלימוד הדרישות וכמוכן ב. מבדיקת היתכנות ראשונית אנו מבקשים לדחות את המועד שנקבע להגשת השאלות והן את המועד שנקבע להגשת ההצעות בחודש אחד לפחות. אנו חוששים שהמועדים שנקבעו לא יאפשרו לנו להגיש הצעת מחיר אטרקטיבית עקב הצורך להביא בחשבון רמת אי וודאות גבוהה מהנדרש.	ראה מענה לשאלה 30
35.		סעיף 7.3 – אחריות	אחרי המילים "הספק יהיה אחראי" תיווספנה המילים "על פי דין"	הבקשה מתקבלת.
36.		סעיף 7.4 –	אחרי המילים "כתוצאה מתאונה או נזק" תבאנה המילים "שהספק אחראי להם על פי דין"	אין שינוי במסמכי המכרז.

מספר	פרק	סעיף + ס"ק	שאלה	תשובה
		אחריות		
.37		סעיף 7.5 – אחריות	אחרי המילים "לצד שלישי פיצויים כלשהם" תבאנה המילים "בגין נזק שהספק אחראי לו על פי דין"	הבקשה מתקבלת.
.38		סעיף 8.1 – ביטוח	תבוטלנה המילים "אחרי המילים "רשות המיסים בישראל" תיוספנה המילים " (בכפוף להרחבי השיפוי המפורטים להלן)"	הבקשה נדחית .
.39		סעיף – 8.1.1.1.1 – ביטוח	לפני המילים "בערכם המלא" תבאנה המילים "כל הנ"ל רכוש השייך לקבלן"	הבקשה נדחית. אולם מובהר כי הספק רשאי שלא לערוך את הביטוח בגין ערכם המלא של הפרטים כאמור או ערוך ביטוח כאמור רק בגין רכושו תוך חיוב קבלני המשנה שלו בביטוח רכוש כאמור בסעיף 8.1.4 ואולם הוא פוטר את מדינת ישראל – רשות המיסים בישראל ועובדיהם בגין נזקים שייגרמו לצידוד כאמור כאילו ערך את הביטוח במלואו כנדרש ומתחייב שלא לתבוע בגין נזקים אילו את מדינת ישראל רשות המיסים בישראל ועובדיהם. הפטור כאמור לא יחול לטובת אדם שגרם לנזק מתוך כוונת זדון.
.40		סעיף – 8.1.1.1.7	במקום הסכום של \$ 1,000,000 יבוא 1,000,000 ₪	הבקשה נדחית.

מספר	פרק	סעיף + ס"ק	שאלה	תשובה
		ביטוח		
41.		סעיף 8.1.1.2.4 – ביטוח	אחרי המילים "רכוש צד שלישי" תבאנה המילים "עד כמה שאינו מבוטח או ניתן לביטוח בפרק א' – רכוש לפוליסה"	עריכת הביטוח תוך הבהרה כי רכוש מדינה ישראל ייחשב כרכוש צד שלישי למעט הרכוש המבוטח בפרק א' או הניתן לביטוח בפרק א' של הפוליסה לא תהווה הפרה של הסכם זה. מבלי לגרוע מהאמור באישור האחיד שיוצג (אם יוצג) יצוין קוד : "322" (מבקש האישור מוגדר כצד ג' בפרק זה).
42.		סעיף 8.1.1.3.3.2 – ביטוח	אחרי המילים "נוסח ביט" יבוא "או מגדל ביט"	הבקשה נדחית. אולם מובהר כי עריכת הביטוח בהיקף כיסוי שלא יפחת "מביט" או נוסח "ביט" מהקביל לו אצל אותו המבטח לא תהווה הפרה של הסכם זה. אין בסעיף הגבלה ביחס לזהות המבטח.
43.		סעיף 8.1.2 – ביטוח	במקום המילים " (פוליסת ביטוח חתומה.... על ידם)" תבאנה המילים "הספק יחייב את כל המהנדסים, בודקים, מודדים ומתכננים אשר יועסקו ע"י הספק במסגרת השירותים ואינם שכירים שלו, לקיים ביטוחים כמפורט להלן:"	סעיף 8.1.2 נוסח מחדש. ברירת המחדל תהיה הצגת אישור ביטוח מאת הספק ומאת קבלני המשנה. המדינה שומרת על זכותה לבקשת את הפוליסות.
44.		סעיף 8.1.2.4 – ביטוח	תבוטלנה המילים "לצורך כך לשם המבוטח בישראל"	הבקשה נדחית. אולם מובהר כי במקום המילים : "לצורך כך" תבואנה המילים : "בכפוף הרחב השיפוי האמור"

מספר	פרק	סעיף + ס"ק	שאלה	תשובה
.45		סעיף 8.1.3.3 – ביטוח	הסכום ישונה ל \$ 1,500,000	הבקשה נדחית.
.46		סעיף 8.1.3.5 – ביטוח	1. בשורה הראשונה " אחרי המילים המיסים בישראל , תבאנה המילים "בגין" אחריותה לנזקים אשר הספק אחראי להם על פי דין אשר נגרמו" 2. תבוטלנה המילים "לשם המבוטח....בישראל"	1. הבקשה נדחית. 2. הבקשה נדחית. מובהר כי במקום המילים : "צורך כך יבוא : "בכפוף להרחב השיפוי האמור".
.47		סעיף 8.1.4 – ביטוח	הסעיף יבוטל	הבקשה נדחית.
.48		סעיף 8.1.5.1.6 – ביטוח	אחרי המילה "ביט" תבאנה המילים "או מגדלביט"	הבקשה נדחית. ראו הבהרה בסעיף 45 לעיל לעניין זהות המבטח.
.49		סעיף 8.1.5.2	תבוטלנה המילים "בגיננו ובגין קבלני המשנה מטעמו"	הבקשה נדחית, תשומת הלב כי הסעיף נוסח מחדש.
.50		סעיף 8.1.5.3 – ביטוח	תבוטלנה המילים "ובגין קבלני המשנה – בעלי המקצוע מטעמו"	הבקשה נדחית, תשומת הלב כי הסעיף נוסח מחדש.
.51		סעיף 8.1.5.4 – ביטוח	תבוטלנה המילים "ובגין קבלני המשנה מטעמו" וכן המילים "לפחות שבועיים,	הבקשה נדחית, תשומת הלב כי הסעיף נוסח מחדש.

מספר	פרק	סעיף + ס"ק	שאלה	תשובה
.52		סעיף 8.2 – ביטוח	תבטלנה המילים "באמצעות ו/או באמצעות ... לרשות המיסים בישראל"	הבקשה נדחית.
.53		סעיף 8.2.1.4 – ביטוח	תבטלנה המילים "קבלנים קבלני משנה ועובדיהם שבשירותה"	הבקשה נדחית.
.54		סעיף 8.2.2.5 – ביטוח	תיווסף הסייפא "למעט חריג לגבי רכוש בו החברה או הפועלים מטעמה פעלו בעת קרות מקרה הביטוח"	מובהר כי עריכת הביטוח עם ההרחבה האמורה תוך החרגת אותו פריט ברכוש עליו עבדו במישרין או קביעת תת גבול אחריות לנזק לאותו הפריט עליו עבדו במישרין לא תהווה הפרה של הוראות הסכם זה.
.55		סעיף 8.2.2.6	תיווסף הסייפא "למעט רכוש בו החברה או הפועלים מטעמה פעלו בעת קרות מקרה הביטוח"	הבקשה נדחית. מובהר כי עריכת הביטוח עם ההרחבה האמורה תוך החרגת אותו פריט ברכוש עליו עבדו במישרין או קביעת תת גבול אחריות לנזק לאותו הפריט עליו עבדו במישרין לא תהווה הפרה של הוראות הסכם זה.
.56		סעיף 8.2.3.2 – ביטוח	אחרי המילים הפוליסה תכסה" תיווספנה המילים" את אחריות החברה על פי דין "	הבקשה נדחית. אולם מובהר כי אין באמור בסעיף זה בכדי להטיל על החברה לרכוש ביטוח לכיסוי חבות שמעבר לחבותה על פי הדין.

מספר	פרק	סעיף + ס"ק	שאלה	תשובה
.57		סעיף 8.2.4.1 – ביטוח	1. במקום המילים "וחבות היצרן... נשוא ההתקשרות), תבאנה המילים "על פי דין" 2. תבוטלנה המילים, במידה והספק אינו היצרן... כוול מדינת ישראל"	הבקשות נדחות.
.58		סעיף 8.2.4.5 – ביטוח	אחרי המילים "לגבי אחריותם בגין נזק" תבואנה המילים "אשר הספק אחראי לו על פי דין שנגרם"	הבקשה נדחית.
.59		סעיף 8.2.6 – ביטוח	1. במקום המילים, החברה תדאג ותוודא כי קבלנים" תבאנה המילים "החברה תחייב את הקבלנים" 2. במקום המילה "יצוג" תבוא המילה "לקיים", 3. תבוטלנה המילים "הביטוחים יורחבו לשפות ... לנזק בזדון"	הבקשות נדחות.
.60		סעיף 8.2.7.8 – ביטוח	תיווסף הסיפא "אך אין בביטול בדי לגרוע מזכויות המבטח או מחובות המבוטח על פי דין"	הבקשה נדחית, אולם מובהר כי ביטול הסייגים בציון ההבהרה האמורה בפוליסה – לא תהווה הפרה של הסכם זה.
.61		סעיף 8.2.7.4 – ביטוח	תבוטלנה המילים "לפחות שבועיים"	הבקשה נדחית, תשומת הלב כי הסעיף נוסח מחדש
.62		אישור קיום ביטוח עבודות	בסעיף 1 להרחבות לפרק א' לפני המילים "בערכם המלא תבאנה המילים "כל הנ"ל רכושו של הקבלן" בסעיף 4 להרחבות לפרק א' – במקום המילים "בערכם המלא" יבוא "עד לסך 500,000 ₪ בסעיף 7 להרחבות לפרק א' – הסכום יתוקן ל 1,000,000 ₪	אישור הביטוח נמחק ממסמכי ההתקשרות.

מספר	פרק	סעיף + ס"ק	שאלה	תשובה
		קבלניות	בפרק ב- ביטוח אחריות כלפי צד שלישי אחרי המילים "נחשב כרכוש צד שלישי תבואנה המילים "עד כמה שאינו מבוטח או ניתן לביטוח בפרק א' לפוליסה"	
.63		אישור קיום ביטוח חבות המוצר	בסעיף 3 - הסכום יתוקן ל \$ 1,500,000 בסעיף 5 – אחרי המילים "רשות המיסים בישראל" תבאנה המילים "בגין אחריותם לנזקים שהססם אחראי להם על פי גין אשר נגרמו בסעיף 6 אחרי המילים "נוסח ביט" תבאנה המילים "או מגדל ביט" בסעיף 7 תיווסף הסייפא "אך אין בביטול בדי לגרוע מזכויות המבטח או מחובות המבוטח על פי דין"	אישור הביטוח נמחק ממסמכי ההתקשרות.
.64		אישור קיום ביטוח חבות המוצר	בביטוח חבות מעבדים בסעיף 4 תבוטלנה המילים "קבלנים, קבלני משנה ועובדיהם שבשירותה" בביטוח אחריות כלפי צד שלישי 1. בסעיף 5 תיווסף הסייפא "למעט חריג לגבי רכוש בו החברה או הפועלים מטעמה פעלו בעת קרות מקרה הביטוח" 2. בסעיף 6 תיווסף הסייפא "למעט רכוש בו החברה או הפועלים מטעמה פעלו בעת קרות מקרה הביטוח" בביטוח חבות המוצר בסעיף 1 תבוטל המילה "והיצרן" בביטוח אחריות מקצועית בסעיף 1 אחרי המילים "הפוליסה מכסה" תיווספנה המילים "את אחריות החברה על פי דין"	אישור הביטוח נמחק ממסמכי ההתקשרות.
.65		אישור קיום ביטוחים		

מספר	פרק	סעיף + ס"ק	שאלה	תשובה
			ביטוח רכוש תיווספנה המילים "סכום הביטוח הינו 250,000 ₪" בסעיף 8 לפרק "כללי" תיווסף הסייפא "אך אין בביטול בדי לגרוע מזכויות המבטח או מחובות המבטח על פי דין"	
.66	נוסח הפרסום	נוסח הפרסום סעיף 1.3 עמ' 7	סעיף 2- האם ההתקשרות החוזית הינה נכון למועד זה ולתקופת הפרויקט ועוד שנה בדק מול המציע?	אין שינוי במסמכי המכרז. תקופת ההתקשרות תימשך עד לתום תקופת שנת האחריות של המערכת (כהגדרתה במסמכי המכרז). בתום שנת האחריות כאמור, תהיה למזמין הזכות הבלעדית, בהתאם לשיקול דעתו, להודיע לספק על הארכת תקופת ההתקשרות בשנה אחת נוספת, או חלק ממנה, בכל פעם, ובלבד שתקופת ההסכם המוארכת לא תעלה על 10 שנים מתום שנת האחריות. הארכת תקופת ההתקשרות כאמור תיעשה בכפוף לחוק חובת המכרזים תשנ"ב - 1992, תקנות חובת המכרזים תשנ"ג - 1993 והוראות התכ"מ.
.67	נוסח הפרסום	סעיף 3.3	ערבות מכרז - נבקש להפחית את גובה ערבות המכרז כך שתעמוד על 100,000 ₪ במקום 300,000 ולהוסיף סיפא כי במידה והמציע לא יזכה במכרז, תוחזר הערבות למציע לא יאוחר מ- 10 ימים מעת ההחלטה על הזוכה.	אין שינוי במסמכי המכרז.
.68	נוסח הפרסום	סעיף 3.6	תנאי קבלן בינוי וסלילה - נבקש הבהרה לעניין זה- האם נדרש להיות קבלן בינוי בסיווג ג'5 (בניה) בלבד?! בכל מקרה תנאי הסעיף לעניין סוג הסיווג והענף אינה ברורה.	הדרישה היא לקבלן ברמה ג'5 בניה(קוד ענף 100).

מספר	פרק	סעיף + ס"ק	שאלה	תשובה
.69	תנאים מוקדמים (תנאי סף) סעיף 1.4	סעיף 6.2	ערבות המכרז - נבקש לשנות את הסעיף כדלהלן: סעיף 6.2.1 – תוך מחשבה פלילית ובחוסר תום לב ואחר שמונה נציג חיצוני בלתי תלוי שיוסכם על 2 הצדדים לבדוק טענות המזמין סעיף 6.2.2. – נבקש למחוק את הסיפא, החל מהמילים.. "או מידע מהותי בלתי מדויק".	אין שינוי במסמכי המכרז.
.70	תנאים מוקדמים (תנאי סף) סעיף 1.4	סעיף 6.5	ערבות מכרז כפיצוי מוסכם- הסעיף אינו מקובל ומידתי כפי נוסחו ונבקש לבטלו. לחילופין, נבקש להגדיר מהם הנזקים המדוברים עליהם יתבסס המזמין + ליתן הודעה בכתב והזדמנות לתקן את הטעון תיקון למציע במידה וניתן.	אין שינוי במסמכי המכרז.
.71	תנאים מוקדמים (תנאי סף) סעיף 1.4	סעיף 6.6	נוק למזמין עוד בשלב המכרז- נבקש לבטל הסעיף או לנסחו מחדש.	אין שינוי במסמכי המכרז.
.72	תנאים מוקדמים (תנאי סף) סעיף 1.6	סעיף 5.6	ניסיון המציע- נבקש הבהרה האם הכוונה הינה להציג רק פרויקטים שנסתיימו בין השנים 2015-2019 או שניתן להציג פרויקטים שטרם נסתיימו אך עומדים בהיקף הנדרש.?	אין שינוי במסמכי המכרז. על המציעים לעמוד במלוא הדרישות המפורטות במסמכי המכרז.
.73	פרק 4 הסכם ההתקשרות על נספחיו	והואיל ה-4	והואיל ה-4 – נבקש לבטל את ההואיל הרביעי או לשנות את הניסוח בהואיל החל מהמילים להלן ועד סופו: " הספק מצהיר כי בידיו כל הנתונים המשפטיים והעובדתיים בקשר עם חתימת הסכם זה וכי לא יטען או יתגונן כי כל אחד מהנתונים המשפטיים או העובדתיים מונעים ממנו או מעבבים בידיו מילוי כל התחייבותיו על פי הסכם זה. לא רק שאינו מידתי וחוקי הגם שמעוות את המציאות העובדתית. נא לנסח מחדש	אין שינוי במסמכי המכרז.
.74	פרק 4 הסכם ההתקשרות על נספחיו	סעיף 4.5	הצהרות הספק- 1. יש לבטל את המלים : "מלאה ובלעדית" לשנות לכך שה "ספק יהיה אחראי כלפי המזמין"...	אין שינוי במסמכי המכרז.

מספר	פרק	סעיף + ס"ק	שאלה	תשובה
.75	פרק 4 הסכם ההתקשרות על נספחיו	סעיף 5.2.1	השירותים- 1. יש לשנות את המילה : "מעולה" ל- "טובה" ולהוסיף את המילים : "בהתאם למפרט המזמין"...	אין שינוי במסמכי המכרז
.76	פרק 4 הסכם ההתקשרות על נספחיו	סעיף 5.2.3	השירותים- יש להוסיף בסיפא : "ובלבד שהכשל או הליקוי לא נגרם מתחזוקה לקויה של המזמין או בניגוד להוראות יצרן/הספק".	אין שינוי במסמכי המכרז. המציעים מופנים להוראות נספח מס' 3 להסכם ההתקשרות.
.77	פרק 4 הסכם ההתקשרות על נספחיו	סעיף 7.3	אחריות- נבקש להסיר מכל מקום הסכם כולל מסעיף זה כל דרישה לכיסוי נזק עקיף. כמו כן, נבקש להוסיף בכל מקום בו ישנה דרישה לשיפוי או פיצוי סעיף אשר מבאר להלן : "פיצוי או שיפוי למזמין ישולם רק לאחר החלטת רשות מוסמכת לעניין או אחר פ"ד חלוט שלא עוכב ביצוע ולאחר שניתנה לספק הזדמנות להשמיע טענותיו בקשר עם הנזק בהתאם לנסיבות המקרה וכפי שיפורט בהתאמה".	אין שינוי במסמכי המכרז. עם זאת, יובהר כי כל החלטה שתקבל על-ידי המזמין תתקבל באופן ענייני, הוגן ושקול.
.78	פרק 4 הסכם ההתקשרות על נספחיו	סעיף 8	ביטוח- בשלב זה- הדרישות הועברו ליועצי הביטוח מטעמנו. לעניין זה, יובהר כי תנאי הביטוח יעוגנו בין הצדדים בהמשך ובשלב מתקדם יותר של המכרז ונכון למועד זה הינם בחזקת ב "בדיקה".	הבקשה נדחית. הוראות הביטוח שבמכרזים מחייבות. על הספק לתמחר את הצעתו בהתאם לנדרש במסמכי המכרז ולוודא את עמידתו בסעיפי הביטוח בדומה ליתר מסמכי המכרז
.79	פרק 4 הסכם ההתקשרות על נספחיו	סעיף 9.2	התמורה- סעיף 9.2- נבקש להבהיר ולהוסיף סיפא לסעיף כדלהלן : מבלי לגרוע מן האמור, שינויים חקיקתיים ו/או צווי הרחבה ענפיים אשר ישפיעו על התמורה באופן ניכר, ישולמו באמצעות המזמין כתוספת להסכם זה. בנוסף, אין באמור בכדי להחריג פקודת שינויים ו/או תוספות ושינויים כפי המוגדרים בהסכם זה.	אין שינוי במסמכי המכרז.
.80	פרק 4 הסכם ההתקשרות	סעיף 9.4	התמורה עבור תקופת הרכישה- נבקש לשנות באופן גורף את לוח השחרורים לתשלום התמורה מאחר ולוח השחרורים כפי שהוא בהסכם גורם למימון כמעט מלא של הפרויקט	אין שינוי במסמכי המכרז.

מספר	פרק	סעיף + ס"ק	שאלה	תשובה
	על נספחיו		באמצעות הקבלן ועל גב הקבלן בסכומים גבוהים מאוד. נבקש כי בלוח השחרורים המעודכן תינתן התייחסות לשחרור אחוזים בשלב פיתוח השטח ובשלבי הבניה וההנדסה וכן, שעד להיתר בניה יהיה בידי הקבלן לפחות 70% מערך התמורה עוד נבקש כי ערבות ע"ס 10% בשלב היתר בניה תבוטל לאלתר (סעיף 9.4.2.3) מאחר ובשלב זה כבר תהיה קיימת בידכם ערבות ביצוע 10% / ערבות מקדמה 10% כלומר- 20% ערבויות לפחות).	
.81	פרק 4 הסכם ההתקשרות על נספחיו	סעיף 9.6	הצמדה- נבקש לבטל סעיף זה כפי נוסחו ולשלם הצמדה מן היום ה-1. כאמור נבקש כי חוזה זה על סעיפי התמורה שבו יוצמד מן היום ה-1 להחלתו למדד המחירים לצרכן לפי מדד בסיס שיהיה יום חתימת ההסכם או יום הודעת הזכייה.	אין שינוי במסמכי המכרז. הוראות הסכם ההתקשרות באשר למנגנון ההצמדה נקבעו בהתאם להוראות התכ"מ, המתפרסמות על ידי החשב הכללי.
.82	פרק 4 הסכם ההתקשרות על נספחיו	סעיף 10	ערבויות- סעיף 10.1- נבקש להקטין את גובה הערבות כך שתעמוד על 5% מתמורת הרכישה במקום 10%. כמו כן, יש להוסיף בסיפא: "כדי ערבות זאת תוסב להיות ערבות טיב בסיום הביצוע או תוחלף בערבות טיב וכנגד השבתה לקבלן. סעיף 10.13 – ערבות לתשלום אבן דרך בסעיף 9.4.2.3- נבקש לבטל ערבות זו או להפחית משמעותית לסך של 1.5% (במקום 10%) סעיף 10.1.4- ערבות טיב על סך של 2% תינתן רק כנגד השבה של כלל הערבויות שהיו קיימות אצל המזמין בתקופת הביצוע. נבקש לקצר את המועד ל- 12 חודשים עם הארכתה בהתאם לצורך לתקופה נוספת שלא תעלה על 90 יום לכל הארוחר.	אין שינוי במסמכי המכרז (ביחס לכל תת השאלות אשר נשאלו בשאלה זו).
.83	פרק 4 הסכם ההתקשרות על נספחיו	סעיף 10.2	ערבויות בתקופת התחזוקה- נבקש להפחית ערבות זו לסך של 2% (במקום 5%)	אין שינוי במסמכי המכרז.

מספר	פרק	סעיף + ס"ק	שאלה	תשובה
.84	פרק 4 הסכם ההתקשרות על נספחיו	סעיף 10.3	הוראות כלליות- סעיף 10.3.2- נבקש לשנות כך: "שערבויות יחולטו רק בהודעה מראש ובכתב לספק תוך הזדמנות לתקן הטעון תיקון בתקופה של 14 יום לפחות גם בנקרה של הפרה. סעיף 10.3.6 – נבקש לבטל הסעיף.	אין שינוי במסמכי המכרז. המזמין יפעיל סמכותו של פי סעיף זה באופן ענייני ושקול.
.85	פרק 4 הסכם ההתקשרות על נספחיו	סעיף 11	הפרת הסכם- סעיף 11.1 – יש להוסיף בסיפא: "ובתנאי ששולמה לו כלל התמורה המגיעה לו עבור שירותיו בפרויקט". סעיף 11.3 – נבקש להפוך את הסעיף לסעיף הדדי. סעיף 11.5.6- הפיצוי המוסכם העומד על 20% מגובה התמורה אינו מידתי ואינו כפי המקובל בפרויקטים מסוג זה או בענף הנדל"ן כלל. יש לשנות כך שסך הפיצוי המוסכם של כלל הפיצויים המוסכמים אותו יהיה הרשאי המזמין לגבות מהספק יעמוד עד סך של 2% מהתמורה כהגדרתה לעיל ובכל מקרה יהווה סעד מצטבר ולא חלופי (דהיינו: המזמין לא יוכל להשתמש בסעד זה או לקבל פיצוי מבימ"ש עבור נזקים שעבורם מימש את הפיצוי המוסכם בגינם) התשלומים בטבלת הפיצוי המוסכם בעמוד 107 אינה מידתית ואינה מקובלת ונבקש לשנותה.	אין שינוי במסמכי המכרז. המזמין יפעיל סמכותו על פי סעיף זה באופן ענייני ושקול.
.86	פרק 4 הסכם ההתקשרות על נספחיו	סעיף 12	אי הסבה והתקשרות עם קבלני משנה- סעיף 12.2- יש להוסיף בסיפא: כי המזמין יסרב רק מסיבות סבירות ותוך נימוק כללי. סעיף 12.3- יש להוסיף בסיפא: "מבלי לגרוע מן האמור, יתן המזמין לספק זמן סביר למציאת קבלן חלופי לביצוע אותן עבודות ויעשה כל מאמץ כי האמור לא יפגע בלוח הזמנים של הפרויקט". סעיף 12.5- יש להוסיף סיפא האומרת כי למרות האמור, מקום בו הודיע הספק והמזמין	סעיף 12.2 – המזמין יפעיל סמכותו על פי סעיף זה באופן ענייני ושקול. אין שינוי בנוסח הסעיף מעבר לכך. סעיף 12.3 – אין שינוי בנוסח הסעיף. סעיף 12.5 – אין שינוי בנוסח הסעיף מובהר בזאת כי סעיף 12.5

מספר	פרק	סעיף + ס"ק	שאלה	תשובה
			אישר את השינוי בחוזר, סעיף זה יהי בטל ומבוטל.	יחול בשינויים המחויבים במקרה בו המציע עמד בתנאי הסף המפורט בסעיף 1 בפרק 1.5 באמצעות קבלן משנה מטעמו (קבלן טכנולוגיה). במקרה זה, מתחייב המציע להעסיק את אותו קבלן משנה אשר פורט בהצעתו לצורך מתן השירותים.
.87	SOW	נספח 2.4	גדר היקפית- 2 אופציות- סעיף 2.2 – סעיף 2.4- האם כלל האמור באחריות הספק כולל מערכות המיגון והאבטחה הנדרשות?	כן.
.88	SOW	נספח 2.5	אבטחת מידע וסייבר- סעיף 2.4.1- מעי' חומת אש- וכל נושא האבטחה למערכות הספק לעניין סייבר ואבטחת מידע- נבקש הבהרה לעניין.	על הספק לתכנן תשתית מאובטחת כפי שנדרש במכרז לרבות סעיף 2.4.1 תכנון והקמה רכיב FW למימוש מידור והפרדה ברשת המשקף למשל: הפרדה בין סביבת השרתים לעמדות הקצה.
.89			היות והספקים בחו"ל בימים אלו נמצאים בתקופת החגים שלהם הנמשכת עד תחילת חודש ינואר, לא ניתן לקבל מהם מידע ותשובות לנושאים שונים מהותיים הדרושים להכנת המענה, ביתרת הזמן שתישאר מחזרתם לעבודה אינה מספקת לצורך הכנת המענה לפרויקט מורכב זה. לצורך כך נבקשכם לדחות את המועדים – הן את המועד האחרון להעברת שאלות הבהרה (לאמצע ינואר) והן את מועד הגשת המענה.	ראה מענה לשאלה 30.

מספר	פרק	סעיף + ס"ק	שאלה	תשובה
.90			<p>במסמך תכנית B1 SOW-143-01-010</p> <p>עמדות כניסה ויציאה מסומנות שיבוצעו ע"י חנ"י</p> <p>האם חנ"י מבצעים ע"פ תכנון שלנו ?</p> <p>הבהרה כמה עמדות אנחנו מתמחרים ? SECTION 4 סעיף 7</p>	<p>- חנ"י תבצע עמדה אחת בכניסה ועמדה אחת ביציאה.</p> <p>- תכנון ע"י חנ"י.</p> <p>- יתר העמדות יתומחרו ע"י הקבלן.</p>
.91			<p>בתכנית פרטיות מהלך חניות פנים 143-01-003</p> <p>האם אנחנו אמורים לתכנן ולבצע את מערכת החניות של כל המתחם (ישן וחדש)</p>	כן.
			<p>בנספח 2.2 קיימת דרישה ל 200 מקומות חניה להבנתנו זה כולל את החניות במתחם הישן והחדש ביחד – הבהרה</p>	ראה להלן :
.92			<p>בנספח 2.2 מבנה המנהלה שטח של כ 1000 מ"ר בכל קומה סה"כ 3 קומות (יבוצעו 2 קומות עם אפשרות לקומה שלישית)</p> <p>בתכנית רמפת בידוק + מבנה משרדים 143-01-101 מופיע בנין בן 4 קומות</p> <p>במסמך SECTION 4 סעיף 5.7 גודל כל קומה 500 מ"ר (לא 1000 מ"ר)</p> <p>ב SECTION 6 סעיף C4 כתוב 2 קומות עם אופציה ל 4 קומות</p> <p>-- הבהרה --</p>	<p>הן בתוכנית 143-01-101 והן במפרט הטכני, SECTION 4 סעיף 5.7 תואמים. להלן ההגדרה כפי שמופיעה במסמכי המכרז.</p> <p><i>Office Building (MO building)</i></p> <p>General</p>

תשובה	שאלה	סעיף + ס"ק	פרק	מספר
<p>The office wing will be a 3 storey building comprising of a ground floor (~500 m²) in examination ramp level mainly for its supportive functions, and an ~500 m² 1st and 2nd offices floor. The design will allow a future addition of a 3rd floor on top of the building (~500 m²).</p> <p>The offices, (current phase), will be built next to the manual inspection area and will be used, according to the operational procedures defined in Sections 3 of this document</p> <p>להלן תיקון ל SECTION 6A ,PART C4 :סעיף 4:</p> <p>4. A two-story office building will be planned with a possibility of adding one more in the future</p> <p>להלן תיקון לנספח 2.2 סעיף :2</p> <p>מבנה מנהלה שטח של כ- 500 מ"ר בכל קומה, סה"כ לתכנון 3 קומות (יבוצעו 2 קומות עם אפשרות לקומה שלישית)</p>				

מספר	פרק	סעיף + ס"ק	שאלה	תשובה
.93			בצידו הדרומי של המתחם החדש קיים שטח לא מנוצל בין המתחם לבין הכביש המוביל לכניסה למתחם. האם ניתן לצרף שטח לא מנוצל זה לשטח המתחם ?	לא.
.94			SECTION 4 סעיף 7 מבנים V , VEX המופיעים בתכנית הכללית 143-01-001 מתקן שיקוף רכב קל האם V הוא הבנין הג'נרי מתחרות טאבה וצריך רק למקם אותו ? (ללא צורך לתכנון או תמחור) (מופיע גם בנספח 2.2 בדיקה של 30 רכבים פרטיים בעמדת בידוק רכב)	כמפורט ב- s.o.w
.95	הסכם	נספח 10	נספח 10 להסכם דורש כי קבלן המשנה יצהיר ויאשר בחתימתו כי קרא את כל תנאי ההסכם על נספחיו ודרישותיו. לטובת קבלן משנה זר הדבר דורש תירגום לאנגלית אשר לוקח זמן. לצורך כך אנו מבקשים כדלקמן :	
.96	הסכם	כללי	אנו מבקשים לקבל את קבצי ההסכם על נספחיו בפורמט WORD כדי להקל ולזרז את תרגומו	אין שינוי במסמכי המכרז.
.97	כללי	לוח זמנים	כדי לאפשר זמן סביר לתרגום ההסכם ולהעלאת שאלות מטעם הספק הזר אנו מבקשים לקבוע מועד נוסף להגשת שאלות בעוד חודש וחצי	ראה מענה לשאלה מספר 30.
.98	כללי	לוח זמנים	אנו מבקשים לדחות את מועד הגשת ההצעות ב- 3 חודשים	ראה מענה לשאלה מספר 30. תאריך ההגשה נדחה ל 23/2/2020.
.99	SOW	1	Maximum vehicle length : 22m length (SOW- SECTION 1, point 2.2.2.2) or 20m length (SOW- SECTION 5.1, point 3.2.1.4) ?	20 m.
.100	SOW	3	Protocol application : what part of the equipment has to be considered for at least one of the following protocols ONVIF, RS232, RS485, NPI (SOW- SECTION 3, point 1.1.4) ?	All equipment that will be provided by the contractor and that has to integrate to the SDMS system.

תשובה	שאלה	סעיף + ס"ק	פרק	מספר
Both systems will be provided by the contractor The OCR system will back- up the LPR system for containers exiting the site.	OCR : the Automatic License Plate Recognition is considered (SOW- SECTION 3, point 1.1.5, or SOW- SECTION 6-G, point 4.5.4.2.1) or the Automatic Container Code Recognition (SOW- SECTION 6-G, point 5.1.2) ?	3	SOW	.101
Both plates- LPR license plate and OCR container plate.	OCR : in case of Automatic License Plate Recognition is considered (SOW- SECTION 3, point 1.1.5), regarding semi-trailer truck, what license plates are considered, tractor or trailer ones ?	3	SOW	.102
The Customs ID number will be provided by the Customs systems and will be entered (manually) by the Customs officer at the check-in.	For the Customs id number, is the automatic numbering of the datasets can be used (SOW- SECTION 3, point 1.2.3) ?	3	SOW	.103
no	Regarding the material discrimination test tool, can we replace Graphite (sensitive industrial material) by PMMA [Acrylic material] (SOW- SECTION 3, point 6.3.1.8) ?	3	SOW	.104
There will be only one SDMS system that will be provided by the Customs. All other equipment and software (cameras ,NVR ,access control, signs , computers , servers etc.)	Is the new SDMS to be connected to the existing SDMS of the site (SOW- SECTION 3, point 1.3) ?	3	SOW	.105

תשובה	שאלה	סעיף + ס"ק	פרק	מספר
will be integrated to the system.				
yes the contractor will provide the workstations . the Customs is developing SDMS software . the workstations that will be provided by the contractor will be able to operate this software and the existing workstations will also be able to do the same . the contractor will have to interface all systems and workstations to the Customs software.	Regarding the Check-in workstations, do we have to provide the 3xCIW and 1xCIWex (SOW- SECTION 3, point 2) ? If yes, how data are shared with the stationary system (building RAex) ? If no, what are units to take in account and what is the format/organization of the data to be considered from these other CIW, to correctly fill data inside the dataset ?	3	SOW	.106
It is the supplier's responsibility to give the best solution and to represent it in the P.D.R stage	For the Image Analysis Workstation, can only one wide flat screen 34" delivered instead of 2 flat screens 24", not useful thanks to the windowing of our advanced Graphic User Interface (SOW- SECTION 3, point 3.7.3) ?	3	SOW	.107
It is the supplier's responsibility to represent the best solution to the client.	Can this wide flat screen 34" with LED Backlights display be considered (SOW- SECTION 5.1, point 10.5.3.3) ?	5	SOW	.108

תשובה	שאלה	סעיף + ס"ק	פרק	מספר
For the 2 tunnels there will be 6 image analysis workstations. All 6 image w.s in "any to any" mode of operation. And also 2 training stations	Regarding the quantity of Image Analysis Workstation, 3 are considered for each scanning tunnel (SOW- SECTION 4, point 4.7.1) ?	4	SOW	.109
1 training workstation for each tunnel. The 2 training workstation will not be part of the analysis workstations. In addition 4 recheck workstations.	Regarding the quantity of Training Workstation, do we have to deliver 1 Training Workstation per scanning tunnel (SOW- SECTION 4, point 4.7.2) or 2 Training Workstation per scanning tunnel (SOW- SECTION 5.1, point 13.1) ?	4	SOW	.110
No. 1.40 m 2.65 m 3.90 m	For the locations of the 9 points, are levels at 1 meter, 2 meters and 3 meters accepted by the ITA (SOW- SECTION 5.1, point 2.1.1.1.1) ?	5	SOW	.111
Unintelligible Q.	For the wire resolution, can the wire at horizontal position to perform the tests be considered (SOW- SECTION 5.1, point 2.1.2.1) ?	5	SOW	.112
Provided that all tender requirements are met.	For the maximal absorbed dose, can the Maximum Absorbed Dose be increased to 300 μ Sv/scan @ 12m/min (SOW- SECTION 5.1, point 5.2) ?	5	SOW	.113
Provided that all tender requirements are met.	Can different dimension detectors be accepted, e.g. 20x5 mm to allow the system to achieve higher Ultimate Penetration? (SOW- SECTION 5.1, point 6.1) ?	5	SOW	.114

תשובה	שאלה	סעיף + ס"ק	פרק	מספר
Yes, 2 operating stations in total (one for each tunnel).	For the control and monitoring workstation, only one workstation is delivered per scanning system, correct ?	5	SOW	.115
High mode.	Regarding the scanning mode when selected in mono energy, is it the High Mode or the Low Mode considered (SOW- SECTION 5.1, point 10.4.3.3) ?	5	SOW	.116
One full week (24h/7days/week)	Regarding the storage capacity for CCTV, do we have to consider one full week (24h/day, 7 days/week) or when the system is operating (16h/day, 6 days/week) (SOW- SECTION 5.1, point 10.4.7.3) ?	5	SOW	.117
Provided that all tender requirements are met.	Images are available about 10 seconds after the end of the scan, is it acceptable by the ITA (SOW- SECTION 5.1, point 10.5.1.3) ?	5	SOW	.118
The recheck will contain 4 IAW workstations in "any to any" operating mode.	Regarding the quantity of Re-Check Workstation, 2 are considered for each scanning tunnel, correct (SOW- SECTION 5.1, point 10.6.1) ?	5	SOW	.119
The contractor will provide 4 re-check workstations: 3 for the new ramp. 1 for the existing ramp. There will not be a transfer of images between the new systems and the existing system.	Regarding the Re-Check workstations (SOW- SECTION 5.1, point 10.6.1), are the datasets from the stationary considered to be used at this location with the newly delivered Re-Check workstations ?	5	SOW	.120
As written in the tender documents.	Regarding loaded (and exported) images, can the RAW format be replaced by img format (SOW- SECTION 5.1, point 11.5) ?	5	SOW	.121
The integration will apply to all components of the site except the scanning	SOW Section 2, point 1.3.3.2, page 2-8: "integration with existing site systems and infrastructure." -> does it mean that system will be integrated with other scanner in Ashdod ?	2	SOW	.122

תשובה	שאלה	סעיף + ס"ק	פרק	מספר
systems.				
yes	SOW Section 2, point 2.1.3, page 2-9 : it is requested to provide in the tender the operating and maintenance manuals -> final ones will not be available before completion of the work. Is it possible to supply preliminary documentation related to standard product? There are specific developments that are not yet part of any ready documentation as they still have to be defined/clarified.	2	SOW	.123
No. separate access.	SOW Section 3, point 3.2.3, page 3-10 "The drivers (one or two) leave the vehicles and move into drivers' waiting room until the radiography process will end." -> Can the drivers exit the scanning area through the entrance/exit shielding gates to access the waiting room or should it be separate access.	3	SOW	.124
Confirmed. 2 training workstations.	SOW Section 4, point 4.4, page 4-15: please confirm that the requirement is to have 2 training workstations?	4	SOW	.125
1. 12 WS are required. See answers to q. 109,110,115. 2."any to any"	SOW Section 4, point 4.4, page 4-15: "Image Analysis WS (three) » whereas it is mentioned on page 4-16 "Image analysis with 10 WS (5 WS for each tunnel)" -> please confirm quantity of Image workstations to be installed. Should those workstations receive images from any scanners or should we keep half workstations dedicated to scanner 1 and the other half for scanner?	4	SOW	.126
Confirm.	SOW Section 4, point 4.4, page 4-16: "The building will be air-conditioned – temperature regulated at each zone." -> Please confirm that the scanning tunnels doesn't need air-condition.	4	SOW	.127
For each scanner there will be system operator .	SOW Section 4, point 4.5, page 4-17:"Radiography System Operator Workstation (SO)". Will the ITA operate the scanner with 1 System operator for Both scanners or every scanner will have 1 system operator?	4	SOW	.128
It means, on line.	SOW Section 5.1, point 10.4.2, page 5-19: "The workstation will operate in real-time mode." -> Please clarify what real time means ?	5	SOW	.129
Any other mode that was not required in the S.O.W	SOW Section 5.1, point 10.4.2, page 5-19: "Scanning Mode (Single / Dual Energy / other)" -> Please clarify what is the 'Other mode'?	5	SOW	.130

מספר	פרק	סעיף + ס"ק	שאלה	תשובה
.131	SOW	5	SOW Section 5.2, Is the light vehicle scanner part of the tender?	As written in the tender documents .
.132	SOW	5	SOW Section 5.1, Point 3, page 5-62 : "When the main Gantry system fails to operate in a failure which cannot be dealt with via regular maintenance and/or service, there must be an alternative method to use a mobile Radiography system inside the Radiography tunnel during a long period where the gantry system is inoperable. The mobile Radiography system shall operate as a substitute of the Gantry's moving and scanning system." -> This will not be possible (truck guides, rails, etc will prevent installation of a mobile scanner).	As written in the tender documents .
.133	SOW	2	.1 SOW Section 2, point 1.2.2, page 2-3 mentions: "These verification tests will be conducted on Bidder's premises or in a site of Bidder's implementation. Bidder's staff shall operate the system, to obtain the best possible screening images". -> This is not practical because an identical unused system is not available to perform it and sites of other customers are owned by the customers and their agreement to allow it cannot be assured.	As written in the tender documents .
.134	כללי		חברות מבקשות לדחות את מועד הגשת המענה למכרז ב 60 יום וזאת על מנת להיערך באופן ראוי ומיטבי. לציין כי שני מועדים מונעים התנהלות מיטבית בלוח הזמנים שנקבע – חופשות ראש השנה העברי וכעת חופשה ארוכה של מועדי ראשית השנה הנוצרית.	ראה תשובה לשאלה 30.
.135	כללי		נדרש מענה לשאלות שעולות בשלב זה ונדרש סבב שאלות טכני נוסף. נבקש לקבוע מועד שאלות ומענה נוסף.	לא.

מספר	פרק	סעיף + ס"ק	שאלה	תשובה
.136	1	1.4	מכיוון שערך האגרות אינן סופיות, או משתנות בתדירות גבוהה, אנו מבקשים שאגרות והיטלים יחולו וישולמו על ידי המזמין.	אין שינוי במסמכי המכרז.
.137	1	1.4	האם קיימות נקודות חיבור סמוכות אספקת מים וחשמל לצורכי בינוי באתר יסופקו ע"י המזמין?	שלילי. באחריות הקבלן הזוכה ועל חשבונו.
.138	1	1.4	מי נושא בעלויות המים והחשמל?	הקבלן הזוכה.
.139	2.2	3	מי יהיה גוף הגוף המאשר את תכניות המציע?	כפי שרשום במסמכי המכרז.
.140	2.2	3	האם ישנו דו"ח יועץ קרקע מבוסס על קידוחים גאוטכניים עדכניים, אם כן האם אפשר לקבל דו"ח זה ?	אין בידי המזמין דו"ח. באחריות הקבלן הזוכה ועל חשבונו.
.141	2.4	2.7	מהו סוג המערכת ומהם סוגי הכרטיסים אשר נדרשים לשימוש במערכות בקרת הכניסה?	המערכות שיהיו רלבנטיות באותה עת.
			האם לכרטיסי בקרת הכניסה שיש כיום בשימוש למכס ישנם מאפיינים מיוחדים – כדוגמת סוג קידוד וסוג טכנולוגיה?	המערכת המוצעת והקוראים יתמכו ב-3 טכנולוגיות לפחות. הקוראים יתמכו בקריאת כרטיסים מתקן Mirafare Desire EV2 Type B ובנוסף יתמכו בקריאת כרטיסים בתדר נמוך.
			מהי כמות חיישני בקרת כניסה הנדרשת להתקנה בכל המתקן - כולל חדרים / משרדים / מתקנים מיוחדים וכדומה?	באחריות הקבלן לתכנן ולקבל אישור בשלב ה-P.D.R.
			האם נדרשת בקרת כניסה לכל החדרים במתקן?	כנדרש במסמכי המכרז.
.142	2.4	2.6.4 2.6.5 2.6.7	מהי כמות המצלמות הנדרשת לתוך מבני המשרדים והתפעול מעבר לאלו המצוינות בפרוש בגוף המכרז?	כנדרש במסמכי המכרז. באחריות הקבלן להציג תכנון מפורט לאישור המזמין.
.143	2.4	2.2.7	מהי משמעות החנייה הצפון מערבית החדשה מבחינת שטח, מיגון ואבטחה.	שטח החנייה מהווה חלק אינטגרלי של האתר. לוח

מספר	פרק	סעיף + ס"ק	שאלה	תשובה
				הזמנים של הקמת אזור זה לא בהכרח יהיה מקביל להקמת האתר כולו. על המציע לקחת בחשבון האפשרות כי הקמת האזור תהיה בנפרד ולאחר הקמת המתקן כולו. כנ"ל לוח הזמנים של תוספת הרצועה הדרום מערבית במתחם V, על המציע לקחת בחשבון האפשרות כי הקמת האזור תהיה בנפרד ולאחר הקמת המתקן כולו.
.144	2.4	2.3	מהן ההגדרות ומיקומי שערי החירום הנדרשים?	כמפורט במסמכי המכרז.
.145	2.4		האם נדרשת החלפת השערים הקיימים במתקן הקיים?	לא.
.146	2.4	2.7	מה הן ההגדרות למערכת זיהוי הפנים – עם איזו מערכת מתממשקת מערכת זיהוי הפנים, האם רק למערכת האבטחה, נדרשות הגדרות לממשק.	לא מדובר על מערכת מיוחדת/ ייעודית, מדובר על מצלמה איכותית מאד שתשב במסלול כניסה רכבים פרטיים שתפקידה לזהות את נהג הרכב ולהקפיץ תמונה ברורה שלו למאבטח בעמדה.
.147	3	1.1.2	מהו סוג המערכת לשליטה בתנועת המשאיות (SDMS) אשר תסופק על ידי המכס (סוג, יצרן, סוג קוד, אפשרויות גישה לפיתוח והרחבה וכד')	התוכנה בפיתוח ע"י המזמין. הקבלן הזוכה יידרש להתממשק למערכת זו באמצעות הפרוטוקולים שצוינו ב-SOW.
.148	3	1.1.2	האם נדרש / יידרש מהקבלן תוספות וחלקים נוספים למערכת בקרת התנועה (מצלמות, OCR, LPR וכד').	כן. כלל האביזרים, כבילה שרתים וכל רכיב אחר יותקנו ע"י הקבלן. באחריות הקבלן

מספר	פרק	סעיף + ס"ק	שאלה	תשובה
				לספק מערכת אינטגרלית לכלל האתר. אחריות המכס היא לתוכנת SDMS בלבד.
.149	6G	1.3.1	הסעיף מגדיר כי הלקוח יספק את מערכת ה SDMS, בכנס הספקים האחרון נאמר כי הספק יספק מערכת זו ואילו הלקוח יבצע אינטגרציה למערכת הקיימת, אנו מבקשים הבהרה לסעיף.	הלקוח יספק את תוכנת ה- SDMS בלבד. כלל הציוד, השרתים, הכבילה ואביזרי הקצה יסופקו ויותקנו ע"י הקבלן.
.150	כללי		האם יינתן שטח התארגנות מעבר לגבולות אזור הבינוי או שאזור הבינוי הוא גם שטח ההתארגנות ?	לא יינתן.
.151	כללי		יועץ הביטחון מבקש לקיים פגישה עם הקבי"ט הממונה על הפרויקט / או לחלופים לקיים סיור במקום על מנת להבין הסדרי ביטחון קיימים על מנת להסיק הסדרי ביטחון נדרשים לצורך תכנון (אפיון מצלמות, שטחים מפקחים. תחומי שליטה, בקרת כניסה וכו'), האם ניתן?	ראה מענה לשאלה 2.
.152	כללי		אנו מבקשים לקיים סיור במתקן אשדוד עם גורמי התכנון מטעמנו.	ראה תשובה לשאלה 151.
.153			לאחר סיור הקבלנים הראשון שלחת לנו קבצי שרטוטים נוספים עבור אשדוד. האם שלחת את אותם הקבצים גל למשתתפי הסיור השני? אני מציע למען הסדר הטוב שתעלה אותם לאתר וככה יימנעו פספוסים.	
154	SECTION – 6B תוספת		ראה הבהרות בנושא מתקן מתח גבוה	ראה טבלה בהמשך.
.155			אשמח לקבל את המצגת הערה : לאחר סיור ספקים מספר 2	מצ"ב המצגת

154 – הבהרות בנושא מתקן מתח גבוה

Electrical clarification points for tender	
1	HV (High Voltage)systems
1.1	<p>New HV stations (both main & secondary) can be a part of the new site buildings or as a part of a new energy center. The contractor should take care of all permits, construction & infrastructure with no exceptions at his expense. Note: all adaptations that will be needed for connecting new HV stations to existing stations will be part of this project and will be at the contractor's responsibility and at his expense only.</p>

1.2	<p>Customs site is currently fed by underground HV line from Ashdod Port. The connection for new main HV station will be with full coordination with Ashdod port representative. The new Main HV station connection will include uncovering existing HV cables (at site border), disconnecting them from the old Main HV station and reconnecting them to the new HV station. During the shutdown the contractor will backup the site with Generators at his expense only.</p>
1.3	<p>Existing HV systems at customs site (main & secondary) will be replaced by new ones. The contractor will replace HV panels, HV cables, Transformers (1000&400 KVA), LV cables, main LV panels and all adaptation that will be needed on site for full operation - all the contractor's expense. Note: Transformers & main LV panels will be protected against EMF (Electro Magnetic Fields) according to the requirements of the Ministry of the Environment.</p>
2	<p>LV (Low Voltage) systems</p>

2.1	<p>Each workstation will be Equipped with 4 sockets fed from the main supply (that have generator backup) and 2 sockets fed from UPS system as standard.</p> <p>The design can and will include other working stations that will require more than 6 sockets as mentioned above.</p> <p>The contractor will design & install according to the client request at his expense only.</p> <p>The amount of standard outlets throughout the buildings will only be set and approved by the client only.</p> <p>Communication workstation will be separately design & install according to the client request (Quantity and type of outlets will be set and approved by the client only)</p> <p>All of the above will be at the contractor responsibility and at his expense only.</p>
2.2	All LV cables will be copper type only.
2.3	<p>Each building / area will have main LV panel that will be with full generator backup.</p> <p>Sub panels will be designed according to the client's demand.</p> <p>Local UPS for each building will be designed according to the client's requirements and according to operational requirements.</p>
3	Generator
3.1	The diesel generator output power will meet at least the minimum requirements of the transformer station (2000 KVA).
4	General
4.1	<p>Any material or equipment designed by the Contractor shall be submitted for the client's approval.</p> <p>A number of alternatives will be presented by the contractor and approved by the client only.</p>

I.T.A (Israel Tax Authority)
International Public Tender No. 13/2019
Design & Construction of Customs Radiographic Site
Ashdod Port



Site Visit Presentation at 9/12/2019

(Visit No. 2)



לביד הנדסה בע"מ
DAVID ENGINEERING LTD.

להלן הודעת השינוי:

רשות המסים בישראל מודיעה על שינוי תנאי סף מיוחדים במכרו כלהלן:

בפרק 1.5 למסמכי המכרו (תנאים מוקדמים מיוחדים) (תנאי סף) תובא ההבהרה שלהלן: שימת לב המציעים כי **המציע עצמו** (ולא קבלן משנה מטעמו) נדרש לעמוד בתנאי הסף כמפורט בפרק 1.5 סעיף 1 (ייצור, אספקה והתקנה של מערכות שיקוף) **או לחילופין** בפרק 1.5 סעיף 3 על תתי סעיפיו (עבודות בינוי וסלילה).

למען הסר ספק, יובהר בזאת שהמציע נדרש לעמוד בעצמו באחד משני סעיפים אלה במלואם. במידה והמציע עצמו עומד בתנאי הסף המפורט בפרק 1.5 סעיף 1, רשאי המציע לעמוד בתנאי הסף המפורט בסעיף 3 באמצעות קבלן משנה מטעמו. במידה והמציע עצמו עומד בתנאי הסף המפורט בפרק 1.5 סעיף 3, רשאי המציע לעמוד בתנאי הסף המפורט בסעיף 1 באמצעות קבלן משנה מטעמו.

בנוסף לכך, מודגש ש**מציע זה** נדרש לעמוד בכל תנאי הסף הכלליים כמפורט בפרק 1.4 למסמכי המכרו.

במידה והצעתו של המציע תוכרו כהצעה הזוכה, יידרש מציע זה להמציא את האישורים והמסמכים כמפורט בסעיף 7 בפרק 1.6 (תנאים כלליים) ועמו יחתום המזמין על הסכם ההתקשרות.

Turn Key Project (TKP)

Construction of a new Customs facility as a turn key project (TKP) containing design, getting all permits, construction, installation, full integration with the existing site (roads, infrastructures, traffic control, etc.), and maintenance of the high-energy radiographic inspection system for Cargo loaded on trucks at Customs site adjacent the existing Ashdod port and Customs site, as specified hereinafter which includes the main items as follow:

- **2 Radiography tunnels**
- **Manual checking ramps**
- **Offices**
- **Check In and Check Out cabins**
- **General Infrastructures and site development**

ITA International Public Tender No.



לביד הנדסה בע"מ
3 DAVID ENGINEERING LTD.



General

Follow carefully and precisely the instructions defined in the tender documents & in the SOW

The submitted list of contractor's disciplines; managerial functions, designers, implementing teams must include detailed relevant data: qualifications, licensing, experiences, etc.

The contractor will be responsible for all the necessary coordination such as: managerial ,design ,implementation, qualification and licensing

Work at the Site

Israel Ports Company (ISP)

Requires coordination and approval with the landlord (ISP), is subject to its instructions , procedures and regulations. Contractor activities on site will be coordinated with ISP, Ashdod Port Company and ITA, and executed with their approval only.

Safety

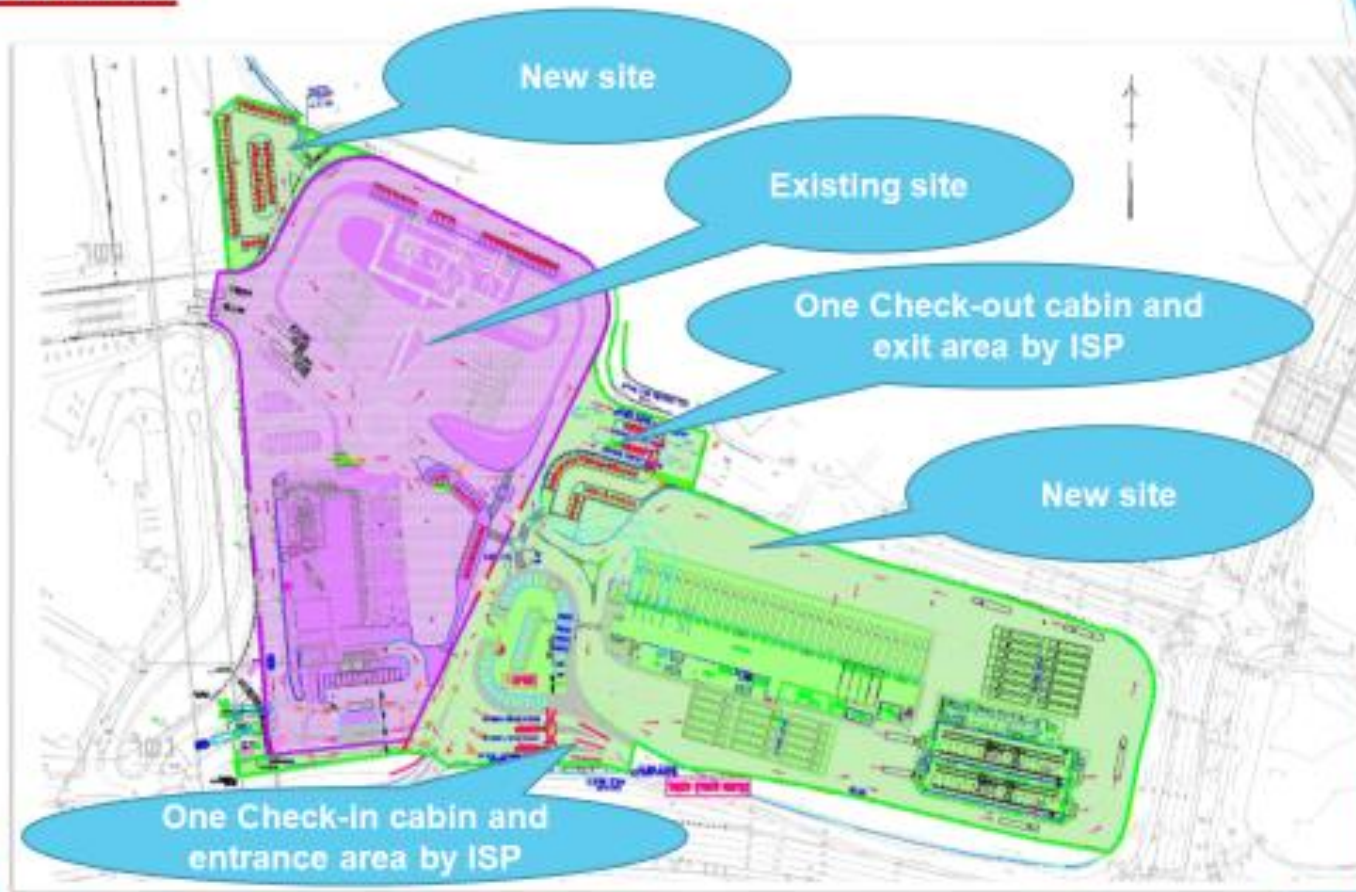
All works at the site must be carried out subjected to the safety rules and requirements of both ISP, Ashdod Port Company and ITA in addition to the regulations required by the law.



5

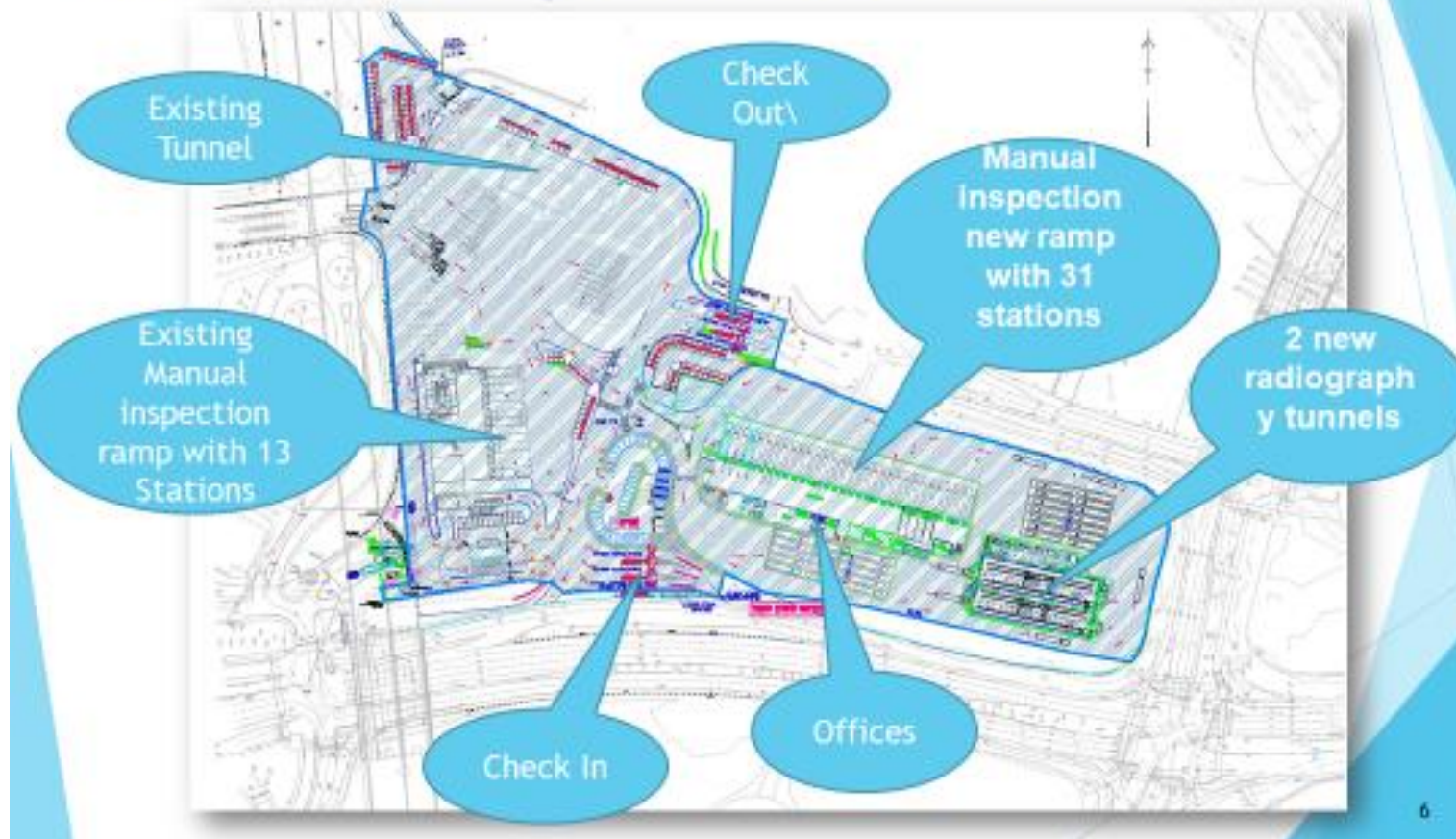
לביד הנדסה בע"מ
LAVID ENGINEERING LTD.

Location



Customs site

Ashdod Customs integrated site - General Overview



6

לביד הנדסה בע"מ
DAVID ENGINEERING LTD.

Site's Traffic Control System

To control of the traffic movement and locations, LPR and OCR systems will be installed as specified in the SOW

A new Customs Traffic Control System for the integrated site will be installed to allow communication and data transfer between all the elements on site



לביד הנדסה בע"מ
DAVID ENGINEERING LTD.



Security, Communications and other LLV Systems

All mentioned systems are an integral part of the installations as specified in the SOW.

Interfaces and the connections to the systems in the existing Customs site will be part of the contractor's scope of work and under his responsibility.





Cargo Radiographic Inspection System

The Radiography systems are designated for cargo inspections and to create images to be analyzed by the operators in the site.

The facility of the Cargo X-Ray system shall be a gantry type, in a designated fixed concrete structure (screening tunnel) with radiation shielding walls and doors, operational and managerial rooms.

10

לביד הנדסה בע"מ
DAVID ENGINEERING LTD.





Radiographic System - Minimal Requirements

Ultimate Penetration

The Ultimate Penetration shall be 400 [mm] at least at three (3) positions out of the 9 defined positions and not less than 350 mm at the remaining positions.

Resolution

Wire resolution, when measured at the middle of the container at height corresponding to the center of the beam (or best position) will be, at least but not more than:

- 2% for 100 [mm] clutter (2 [mm] wire behind 100 [mm])
- 2.5% for 200 [mm] clutter (5 [mm] wire behind 200 [mm])

Throughput

Each Radiography system will be able to inspect at least 20 [trucks/hour]. When both radiography systems operate together, the throughput shall be no less than 40 [trucks/hour].

Material Discrimination

The systems shall include material discrimination features enabling differentiation between organic and inorganic materials, and any other type of automatic video analysis programs.

Bidder's System Performance – Obligatory

The bidder is requested to submit the tables in the SOW for each radiography system referring to system performance.



Operation Requirements

Inspected Objects types:

The radiography systems shall be able to scan and image the following objects:

- Container on truck

On each scan cycle, in parallel process, each system must be capable of scanning two (2) loaded trucks with ISO containers, hi cube or standard, 20 [ft] or 40 [ft], in each scanning tunnel.

- Cargo loaded on Truck/flatbed

Pallets loaded on trucks or pickups shall be also inspected.



12

לביד הנדסה בע"מ
LAVID ENGINEERING LTD.





Scan Dimensions

The layout of the radiography systems should be optimized for the the following dimensions:

- **Min. height: 0.4 [m] above ground level**
- **Max. Height: 4.8 [m]**
- **Width: 2.8 [m]**
- **Length: 40 [ft] (12 [m]) container, total length of 20 [m] (includes truck and container).**
- **Total length for scanning: 2 trucks and containers (up to 50 [m])**

13

לביד הנדסה בע"מ
DAVID ENGINEERING LTD.



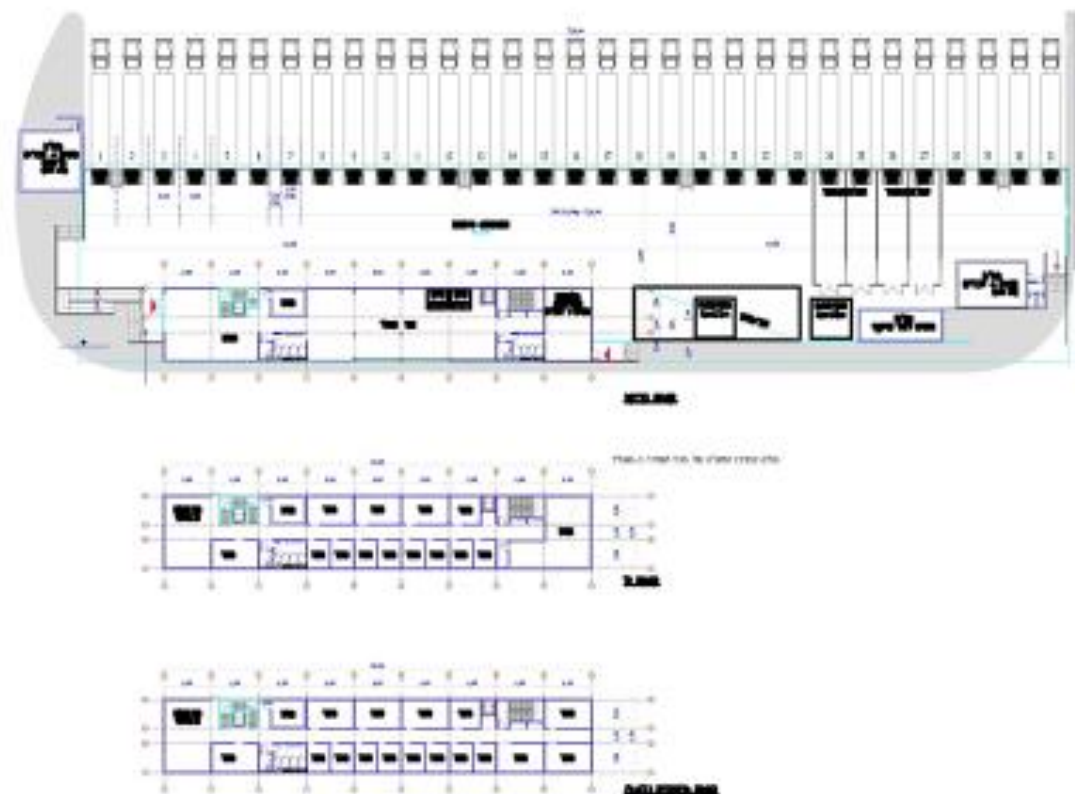
Preliminary Plan: Radiography facility tunnels and support area



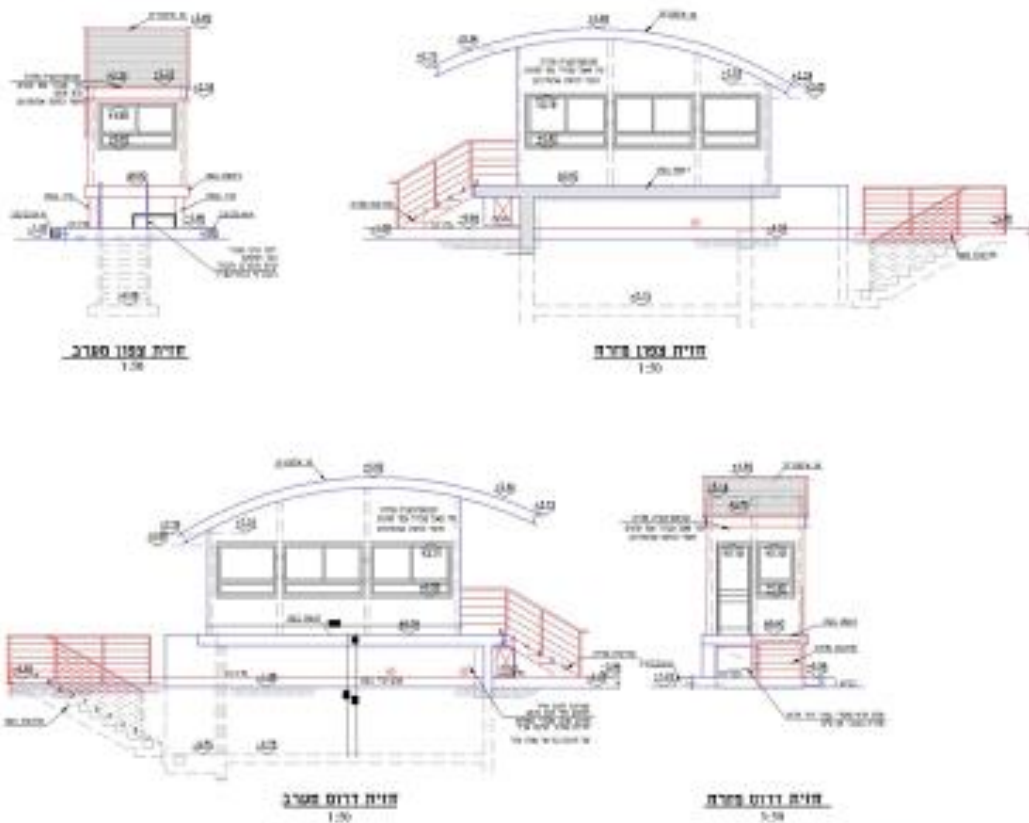
14

לביד הנדסה בע"מ
LAVID ENGINEERING LTD.

Preliminary Plan: Manual inspection facilities and offices



Preliminary Plan: Check In and Check Out Cabins



Site construction includes

- Buildings
- Site plot Development
- Infrastructure systems (electricity, communication, water, etc.)
- High Energy Radiographic systems
- Traffic Control & Monitor systems (SDMS)
- Security systems (CCTV, controlled doors ,etc.)



17

לביד הנדסה בע"מ
LAVID ENGINEERING LTD.

Tender Options

The following options are an integral part of the tender.

- Check-in, Check-out cabin (up to 3 cabins).
For contractor information: one Check-in and one Check-out cabin will be prepared on site by ISP
- Replacing the existing High Voltage station
- Fire fighting water supply system (reservoir, diesel and electrical pumps, piping system, pumps shed)
- OCR system

Client will notice the contractor in advance if and which of the options will be done.



18

לביד הנדסה בע"מ
LAVID ENGINEERING LTD.



Customs site – Ashdod Port –Tender Time table

No'	Activity	Due In
1	Posting a tender	On Thursday, September 5, 2019
2	Vendor's tour on site	On Monday, December 12, 2019 At the customs offices at Ashdod Port
3	Deadline for clarifying questions	December 23 , 2019
4	Deadline for answering clarification questions	January 6 , 2020
5	Deadline for bidding	January 21, 2020

19

לביד הנדסה בע"מ
DAVID ENGINEERING LTD.

Thank you !



בעת הגשת ההצעה, על המציע להגיש כחלק מהצעתו את מסמך השאלות והתשובות חתום על ידו.